



รายงานประจำปี 2559



บริษัท สยามภัณฑ์กรุป จำกัด (มหาชน)

ผู้ลงทุนสามารถศึกษาข้อมูลของบริษัทเพิ่มเติมได้จากแบบแสดงรายการข้อมูลประจำปี(56-1)ที่แสดงไว้ใน
<http://www.set.or.th>

สารบัญ

| | |
|---|----|
| สรุปข้อมูลทางการเงินในรอบปี | 3 |
| รายงานคณะกรรมการตรวจสอบ | 4 |
| นโยบายและภาพรวมการประกอบธุรกิจ | |
| - วิสัยทัศน์และพันธกิจ | 5 |
| - โครงสร้างการถือหุ้นของกลุ่มบริษัท | 5 |
| ลักษณะการประกอบธุรกิจ | |
| - โครงสร้างรายได้ | 6 |
| - ลักษณะผลิตภัณฑ์ | 6 |
| - การจัดหาผลิตภัณฑ์ | 7 |
| ปัจจัยความเสี่ยงและการบริหารจัดการ | 8 |
| ข้อมูลทั่วไป และ ช่องทางการติดต่อสอบถามร้องเรียน และ การปกป้องผู้แจ้งเบาะแส | 9 |
| ผู้ถือหุ้น | 10 |
| นโยบายการจ่ายเงินปันผล | 10 |
| โครงสร้างการจัดการ | 11 |
| การกำกับดูแลกิจการ | 19 |
| แนวทางต่อต้านการทุจริตคอร์รัปชัน | 27 |
| การควบคุมภายในและการบริหารจัดการความเสี่ยง | 27 |
| ความรับผิดชอบต่อสังคม และรายงานการติดตามงวดปี2559 | 27 |
| รายการระหว่างกัน | 29 |
| ข้อมูลทางการเงินที่สำคัญ | 30 |
| สรุปข้อมูลจากงบการเงิน 3 ปีที่ผ่านมา | 31 |
| อัตราส่วนทางการเงิน | 32 |
| การวิเคราะห์และคำอธิบายของฝ่ายจัดการ | 33 |
| รายงานของผู้สอบบัญชี และคำตอบแทนของผู้สอบบัญชี | 34 |
| งบการเงินสำหรับปี 2559 และ รายงานของผู้สอบบัญชีรับอนุญาต | |
| Financial statements for the year 2016 and Independent Auditor's Report | |

สรุปข้อมูลทางการเงินในรอบปี

| จากงบการเงินรวม (ล้านบาท) | 2559 | 2558 | 2557 |
|--|--------|--------|--------|
| รายได้จากการขาย | 3,275 | 3,388 | 3,490 |
| รายได้รวม | 3,330 | 3,457 | 3,569 |
| ต้นทุนขาย | 2,175 | 2,413 | 2,603 |
| กำไรขั้นต้น | 1,100 | 975 | 887 |
| อัตรากำไรขั้นต้น | 33.59% | 28.77% | 25.42% |
| กำไรส่วนที่เป็นของผู้ถือหุ้นของบริษัท | 564 | 488 | 443 |
| อัตรากำไรที่เป็นของผู้ถือหุ้นของบริษัท | 16.94% | 14.11% | 12.42% |
| กำไรเบ็ดเสร็จรวม | 569 | 492 | 443 |
| กำไรต่อหุ้น (บาท) | 1.64 | 1.41 | 1.28 |
| จำนวนพนักงาน (คน) | 972 | 982 | 1,059 |
| สินทรัพย์รวม | 5,045 | 4,735 | 4,634 |
| หนี้สินรวม | 356 | 373 | 402 |
| รวมส่วนของผู้ถือหุ้น | 4,657 | 4,331 | 4,203 |
| เงินปันผล (บาทต่อหุ้น) | 0.80* | 0.70 | 0.70 |
| อัตราเงินปันผลต่อกำไร | 48.78% | 49.50% | 54.48% |
| มูลค่าตามบัญชี (บาทต่อหุ้น) | 13.50 | 12.55 | 12.18 |
| Growth Rate – Total Sales | -3.32% | -2.93% | -4.19% |
| Current Ratio (เท่า) | 10.71 | 12.50 | 10.95 |
| Quick Ratio (เท่า) | 7.01 | 9.18 | 6.50 |

*รอที่ประชุมผู้ถือหุ้นพิจารณาในวันที่ 29 มีนาคม 2560

รายได้จากการขายและการให้บริการ ลดลงจาก 3,388 ล้านบาท เป็น 3,275 ล้านบาท ลดลง 112 ล้านบาทหรือ Growth Rate ลดลง 3.32% สาเหตุหลักเพราะตลาดต่างประเทศของสินค้าแบตเตอรี่ลูกค้าหลักจะเป็นโซนทวีปแอฟริกา ตะวันออกกลาง และ ยุโรป ซึ่งได้รับผลกระทบจากภาวะเศรษฐกิจโลกที่มีความผันผวนจาก Brexit , การเลือกตั้งประธานาธิบดีสหรัฐฯ และความไม่แน่นอนทางการเมืองในยุโรป ทำให้การส่งออกแบตเตอรี่มียอดขายลดลงจากปี 2558 ถึง 101 ล้านบาท หรือ ลดลง 16.77% ส่วนผลิตภัณฑ์อื่นไม่มีการเปลี่ยนแปลงที่มีนัยสำคัญแต่อย่างใด

กำไรส่วนที่เป็นของผู้ถือหุ้น เพิ่มขึ้นจาก 488 ล้านบาท เป็น 564 ล้านบาท เพิ่มขึ้น 76 ล้านบาททำให้กำไรต่อหุ้นเพิ่มจาก 1.41 บาทเป็น 1.64 บาทหรือเพิ่ม 0.22 บาทต่อหุ้นคิดเป็นเพิ่มขึ้นร้อยละ 15.64% เกิดจากอัตรากำไรขั้นต้นสูงขึ้นจาก 28.77% เป็น 33.59% เนื่องจากราคาสินค้าของโลกของวัตถุดิบหลักคือน้ำมันพื้นฐานลดลง และการดูแลใส่ใจบริหารงานที่ดีอย่างต่อเนื่องทั้งด้านการขายและการผลิต

สภาพคล่องสูงและการจ่ายเงินปันผล เนื่องจากมีเงินสดสุทธิได้มาจากกิจกรรมดำเนินงานสะสมเก็บไว้เป็นเงินสด เงินลงทุนชั่วคราว และเงินฝากประจำระยะสั้น ณ วันที่ 31 ธันวาคม 2559 รวม 2,050 ล้านบาท คณะกรรมการจึงมีความเห็นสมควรเสนอจ่ายเงินปันผลให้แก่ผู้ถือหุ้นสำหรับงวดการดำเนินงาน 1มค.-31 ธค.2559 ในอัตราหุ้นละ 0.80 บาท หรือ 48.78%ของกำไรต่อหุ้น โดยจะขออนุมัติจากที่ประชุมผู้ถือหุ้นในวันที่ 29 มีนาคม 2560 สำหรับการจ่ายงวดครึ่งปีหลังในอัตราหุ้นละ 0.45 บาท รวมเป็นเงิน 155.25 ล้านบาท

รายงานคณะกรรมการตรวจสอบ

คณะกรรมการตรวจสอบของบริษัท สยามภัณฑกร์ จำกัด (มหาชน) โดยการแต่งตั้งของคณะกรรมการบริษัท ประกอบด้วย กรรมการอิสระผู้ทรงคุณวุฒิจำนวน 3 ท่านคือ คุณอำพล โหตระกิตย์ประธานกรรมการตรวจสอบ, คุณไพรินทร์ วงษ์วันทนีกรรมการตรวจสอบ ท่านทั้งสองเป็นผู้ทรงคุณวุฒิด้านบัญชีและการเงิน และคุณสมิต ธรรมชากรกรรมการตรวจสอบที่มีประสบการณ์เกี่ยวกับผลิตภัณฑ์น้ำมันหล่อลื่นและจาระบี ในปี 2559 มีการประชุมจำนวน 4 ครั้ง กรรมการตรวจสอบทุกท่านเข้าร่วมประชุมครบทุกครั้ง โดยมีการหารือและแลกเปลี่ยนข้อคิดเห็นกับฝ่ายจัดการ ผู้ตรวจสอบภายใน และผู้สอบบัญชี โดยมีการประชุมร่วมกับผู้สอบบัญชีอย่างอิสระ 1 ครั้ง สำระสำคัญการปฏิบัติหน้าที่ของคณะกรรมการตรวจสอบในปี 2559 ได้ดังนี้

1. การสอบทานรายงานทางการเงิน คณะกรรมการตรวจสอบได้สอบทานงบการเงินรายไตรมาสและงบการเงินรายปีของบริษัท รวมถึงการเปลี่ยนแปลงนโยบายการบัญชี รายการปรับปรุงบัญชีที่มีผลกระทบต่องบการเงินอย่างมีนัยสำคัญ มีการเปิดเผยข้อมูลอย่างถูกต้องครบถ้วน เพื่อให้มั่นใจว่าการจัดทำงบการเงินเป็นไปตามข้อกำหนดของกฎหมายมาตรฐานการบัญชีที่รับรองทั่วไปและมาตรฐานการรายงานทางการเงินมีการเปิดเผยข้อมูลในงบการเงินอย่างถูกต้องเพียงพอและทันเวลา เพื่อให้เกิดประโยชน์กับนักลงทุนหรือผู้ใช้งบการเงิน
2. การสอบทานระบบการควบคุมภายใน คณะกรรมการตรวจสอบได้สอบทานผลการประเมินระบบการควบคุมภายในเพื่อให้มั่นใจว่าการดำเนินงานในทุกหน่วยงานของบริษัทเป็นไปอย่างมีประสิทธิภาพ และมีการปฏิบัติตามกฎหมายและข้อกำหนดต่างๆที่เกี่ยวข้อง โดยมีสำนักตรวจสอบภายในทำหน้าที่ตรวจสอบ ประเมินความเพียงพอและเหมาะสมของการควบคุมภายในอย่างอิสระและรายงานตรงต่อคณะกรรมการตรวจสอบ โดยเน้นให้มีการพิจารณาเกี่ยวกับ การดำเนินงาน การใช้ทรัพยากร การดูแลทรัพย์สิน การป้องกันความเสี่ยง และความเชื่อถือได้ของรายงานทางการเงิน
3. การกำกับดูแลงานตรวจสอบภายใน คณะกรรมการตรวจสอบได้สอบทานภารกิจขอบเขตการปฏิบัติงาน งบประมาณ และความเป็นอิสระของสำนักงานตรวจสอบภายใน เพื่อให้มีระบบการตรวจสอบ การติดตามงานที่เหมาะสมและมีประสิทธิภาพ ตัวบุคลากรที่ต้องพัฒนาตนเองให้ก้าวทันต่อการเปลี่ยนแปลงทางธุรกิจ รวมถึงได้พิจารณาและอนุมัติแผนงานตรวจสอบภายในสำหรับปี 2560
4. การปฏิบัติตามกฎหมายและข้อกำหนด คณะกรรมการตรวจสอบได้สอบทานการปฏิบัติงานของบริษัทให้เป็นไปตามกฎหมายว่าด้วยหลักทรัพย์และตลาดหลักทรัพย์ กฎระเบียบของสำนักงานคณะกรรมการกำกับหลักทรัพย์และตลาดหลักทรัพย์ ข้อกำหนดของตลาดหลักทรัพย์แห่งประเทศไทย และกฎหมายอื่นที่เกี่ยวข้องกับการดำเนินธุรกิจของบริษัท รวมถึงข้อกำหนดภาระผูกพันที่อาจจะเกิดขึ้นจากสัญญาที่กระทำกับบุคคลภายนอก มีความเห็นว่าบริษัทได้ปฏิบัติตามกฎหมายและข้อกำหนดต่างๆ ที่เกี่ยวข้องอย่างถูกต้อง เหมาะสมและทันเวลาและรับทราบการเปลี่ยนแปลงกฎเกณฑ์ต่างๆ ที่มีผลกระทบต่อ การดำเนินธุรกิจ
5. การพิจารณารายการที่เกี่ยวข้องกัน คณะกรรมการตรวจสอบได้สอบทานและให้ความเห็นต่อการตกลงเข้าทำรายการที่เกี่ยวข้องกันหรือรายการที่อาจก่อให้เกิดความขัดแย้งทางผลประโยชน์ให้เป็นไปตามกฎหมายและข้อกำหนดของ ตลาดหลักทรัพย์และสำนักงานคณะกรรมการกำกับหลักทรัพย์และตลาดหลักทรัพย์ เพื่อให้มั่นใจว่ารายการดังกล่าวมีความ โปร่งใส สมเหตุสมผล และเป็นประโยชน์สูงสุดต่อการดำเนินธุรกิจของบริษัท
6. การพิจารณาเสนอแต่งตั้งผู้สอบบัญชีประจำปี 2560 คณะกรรมการตรวจสอบได้ประเมินผลงานการตรวจสอบในปีที่ผ่านมา และพิจารณาความเหมาะสมของค่าสอบบัญชีแล้วมีความเห็นว่าผู้สอบบัญชีจากบริษัท เคพีเอ็มจี ภูมิไชย สอบบัญชี มีความ เป็นอิสระ มีความรู้และประสบการณ์ในการปฏิบัติงานสอบบัญชี การให้คำปรึกษาในมาตรฐานการบัญชี รับรองงบการเงินได้ ทันเวลาและค่าสอบบัญชีมีความเหมาะสม จึงนำเสนอคณะกรรมการบริษัทเพื่อพิจารณานำเสนอต่อที่ประชุมผู้ถือหุ้นแต่งตั้ง ต่ออีกวาระหนึ่ง
7. การเข้าร่วมประชุมสามัญผู้ถือหุ้น คณะกรรมการตรวจสอบทุกคนเข้าร่วมในการประชุมใหญ่สามัญผู้ถือหุ้นประจำปี 2559 โดยดูแลให้เกิดการปฏิบัติต่อผู้ถือหุ้นอย่างเท่าเทียมกัน ตรวจสอบวาระที่จะนำเสนอในการประชุมและข้อเสนอแนะของคณะกรรมการบริหารแล้วว่าเหมาะสม พร้อมช่วยอธิบายชี้แจงงานตามภารกิจที่รับผิดชอบถ้ามีข้อซักถามจากผู้ถือหุ้น
8. การประเมินตนเอง และการพัฒนาความรู้ คณะกรรมการตรวจสอบทุกคนสามารถปฏิบัติตามที่กฎบัตรคณะกรรมการตรวจสอบกำหนดไว้อย่างครบถ้วน รวมถึงได้เข้าร่วมอบรมสัมมนาเพื่อรับทราบความรู้ กฎเกณฑ์ และระเบียบใหม่ๆตามกฎหมายว่า ด้วยหลักทรัพย์และตลาดหลักทรัพย์ ข้อกำหนดของตลาดหลักทรัพย์ มาตรฐานการบัญชี และกฎหมายที่เกี่ยวข้องกับธุรกิจ ของบริษัทอย่างสม่ำเสมอ

จากการปฏิบัติหน้าที่ตามขอบเขตความรับผิดชอบในภารกิจที่ได้รับมอบหมายจากคณะกรรมการบริษัทอย่างเป็น อิสระ คณะกรรมการตรวจสอบมีความเห็นว่ารายงานทางการเงินของบริษัทมีความถูกต้อง เชื่อถือได้ สอดคล้องกับมาตรฐานการ บัญชีที่รับรองทั่วไปและมาตรฐานการรายงานทางการเงิน การดำเนินงานของบริษัทเป็นไปภายใต้หลักการกำกับดูแลกิจการที่ดี มี ระบบการควบคุมภายในที่เหมาะสมและมีประสิทธิภาพ มีการปฏิบัติตามกฎหมายและข้อกำหนดที่เกี่ยวข้องกับธุรกิจของบริษัทอย่าง ถูกต้องครบถ้วน

นายอำพล โหตระกิตย์
ประธานคณะกรรมการตรวจสอบ

นโยบายและภาพรวมการประกอบธุรกิจ

วิสัยทัศน์ และ พันธกิจ

วิสัยทัศน์ : บมจ. สยามภัณฑ์กรุ๊ป คือ หนึ่งในธุรกิจผู้ผลิต น้ำมันหล่อลื่น จาระบี และแบตเตอรี่สำหรับรถยนต์ชั้นนำเป็นที่รู้จัก ด้วยคุณภาพระดับโลกและความรับผิดชอบต่อสังคม

พันธกิจ :

1. มีผลตอบแทนที่ดีต่อผู้ถือหุ้น และมีความสัมพันธ์ที่ดีกับพันธมิตรทางธุรกิจ
2. ผลิตสินค้าที่ดี มีคุณภาพ และมีการควบคุมต้นทุนการผลิตอย่างมีประสิทธิภาพ
3. พัฒนาเทคโนโลยีใหม่ๆ เพื่อตอบสนองความต้องการตลาดทั้งในและต่างประเทศ
4. มองหาตลาดและช่องทางโอกาส เพื่อขยายธุรกิจอย่างต่อเนื่อง
5. มีความรับผิดชอบต่อสังคมและสิ่งแวดล้อม องค์กรมีสังคมที่ดี
6. พนักงานมีสุขภาพกายและใจที่สมบูรณ์ แข็งแรง

การเปลี่ยนแปลง และพัฒนาการที่สำคัญ

ปี 2502 เริ่มประกอบธุรกิจเป็นตัวแทนจำหน่ายสินค้าน้ำมันหล่อลื่น จาระบี และแบตเตอรี่
 ปี 2513 ก่อตั้ง บริษัท สยามลูบริแค้นท์อินดัสทรี จำกัด เป็นผู้ผลิต และจำหน่าย จาระบี
 ปี 2513 ก่อตั้ง บริษัท สยามแบตเตอรี่อินดัสทรี จำกัด เป็นผู้ผลิต และจำหน่าย แบตเตอรี่
 ปี 2529 ก่อตั้ง บริษัท พรีเมียม ลูบริแค้นท์ จำกัด เป็นผู้ผลิต และจำหน่ายน้ำมันหล่อลื่น
 ปี 2540 เป็นบริษัทมหาชนและจดทะเบียนในตลาดหลักทรัพย์แห่งประเทศไทย ชื่อย่อ SPG
 ปี 2555 ทุนจดทะเบียนชำระแล้วเท่ากับ 345.00 ล้านบาทส่วนเกินมูลค่าหุ้น 297.30 ล้านบาท
 ปี 2556 เปลี่ยนแปลงมูลค่าหุ้นที่ตราไว้จากหุ้นละ 10 บาท เป็น 1 บาทต่อหุ้น
 ปี 2558 ลงทุนคลังสินค้าสำเร็จรูปเพิ่มเติม และ สร้างโรงงานผลิตภาชนะใหม่ที่ใช้เครื่องจักรที่ทันสมัยขึ้น
 ปี 2559 ซื้อที่ดิน 71 ไร่ 3 งาน 86 8 ส่วน 10 ตารางวา ริมแม่น้ำเจ้าพระยาที่ ต.ปากคลองบางปลากด อ.พระสมุทรเจดีย์ จว.สมุทรปราการเป็นมูลค่า 1,115 ล้านบาท เพื่อขนส่งวัตถุดิบทางเรือ ขยายกำลังการผลิต ขยายธุรกิจให้บริการคลังสินค้าในอนาคต

โครงสร้างการถือหุ้นของกลุ่มบริษัท

บริษัท มี 3 บริษัทย่อย ดังนี้

| บริษัทย่อย | การดำเนินงาน | สัดส่วนการถือหุ้นและ ออกเสียง (%) |
|---|--|--------------------------------------|
| บจก. สยามลูบริแค้นท์อินดัสทรี 488 ถนนนครสวรรค์ แขวงสีแยก มหานคร เขตดุสิต กรุงเทพฯ โทร.0-2280-0202-17 | ผลิตและจำหน่ายผลิตภัณฑ์ : จาระบี สำหรับงานหล่อลื่นทุกประเภท ยี่ห้อ "เทรน", "จระเข้" และอื่นๆตามที่ลูกค้ากำหนด มีทุนจดทะเบียนและชำระแล้ว 50 ล้านบาท | 99.99 |
| บจก. สยามแบตเตอรี่อินดัสทรี 488 ถนนนครสวรรค์ แขวงสีแยก มหานคร เขตดุสิต กรุงเทพฯ โทร.0-2280-0202-17 | ผลิตและจำหน่ายผลิตภัณฑ์ : แบตเตอรี่สำหรับ รถยนต์ ยี่ห้อ "โบลีเด็น", "เทรน" และอื่นๆตามที่ลูกค้า กำหนด มีทุนจดทะเบียนและชำระแล้ว 60 ล้านบาท | 95.68 |
| บจก. พรีเมียม ลูบริแค้นท์ 488 ถนนนครสวรรค์ แขวงสีแยก มหานคร เขตดุสิต กรุงเทพฯ โทร.0-2280-0202-17 | ผลิตและจำหน่ายผลิตภัณฑ์ : น้ำมันหล่อลื่น เครื่องยนต์ทุกประเภท ยี่ห้อ "เทรน", "จระเข้" และ อื่นๆตามที่ลูกค้ากำหนด มีทุนจดทะเบียนและชำระแล้ว 70 ล้านบาท | 99.99 |

นโยบายการแบ่งการดำเนินงานของบริษัทในกลุ่ม :

บริษัทเป็นบริษัทแม่ : เป็นตัวแทนจำหน่ายผลิตภัณฑ์น้ำมันหล่อลื่น จาระบี และแบตเตอรี่ ที่ผลิตโดยบริษัทย่อย ให้กับลูกค้าทั่วไปในประเทศ และลูกค้าประเทศในกลุ่ม AEC ตามแนวชายแดน

บริษัทย่อยทั้ง 3 : เป็นผู้ผลิตสินค้าส่งให้บริษัทแม่ และจำหน่ายสินค้าเองโดยตรงให้กับลูกค้าแบบเฉพาะเจาะจง ชนิดสินค้า (OEM) , ลูกค้าประเทศชายแดน-พม่า และ ลูกค้าต่างประเทศ

ความสัมพันธ์กับกลุ่มธุรกิจของผู้ถือหุ้นใหญ่

- ไม่มี -

ลักษณะการประกอบธุรกิจ

การประกอบธุรกิจ

บริษัทและบริษัทในเครือ ทำธุรกิจ ผลิตและจำหน่ายสินค้าหลัก ดังต่อไปนี้

- น้ำมันหล่อลื่น : ยี่ห้อ "เทรน" และ "จระเข้" และยี่ห้ออื่นๆตามที่ลูกค้ากำหนด
- จาระบี : ยี่ห้อ "เทรน" และ "จระเข้" และยี่ห้ออื่นๆตามที่ลูกค้ากำหนด
- แบตเตอรี่ : ยี่ห้อ "โบลีเด็น" และยี่ห้ออื่นๆตามที่ลูกค้ากำหนด

โครงสร้างรายได้

| โครงสร้างรายได้ ตามสายผลิตภัณฑ์ | 2559 | | 2558 | | 2557 | |
|------------------------------------|----------|--------|----------|--------|----------|--------|
| | ล้านบาท | ร้อยละ | ล้านบาท | ร้อยละ | ล้านบาท | ร้อยละ |
| รายได้จากการขาย | | | | | | |
| น้ำมันหล่อลื่น | 1,620.85 | 48.68 | 1,619.88 | 46.86 | 1,664.01 | 46.62 |
| จาระบี | 954.33 | 28.66 | 970.75 | 28.08 | 960.28 | 26.91 |
| แบตเตอรี่ | 662.60 | 19.90 | 758.95 | 21.95 | 822.25 | 23.04 |
| อื่นๆ | 37.20 | 1.12 | 38.00 | 1.10 | 43.32 | 1.21 |
| รวมรายได้จากการขาย | 3,274.99 | 98.35 | 3,387.58 | 98.00 | 3,489.86 | 97.78 |
| รายได้อื่น ๆ | 54.83 | 1.65 | 69.30 | 2.00 | 79.40 | 2.22 |
| รวม | 3,329.82 | 100.00 | 3,456.88 | 100.00 | 3,569.26 | 100.00 |

ขายอื่นๆ เป็นการขายเม็ดพลาสติก และของเสียในกระบวนการผลิต ส่วนรายได้อื่นๆ ประกอบด้วย ดอกเบี้ยรับ รายได้จากเงินลงทุน กำไรจากอัตราแลกเปลี่ยน ค่าระวางและประกันภัยในการส่งออก กำไรจากการขายทรัพย์สิน

ลักษณะผลิตภัณฑ์ การขอส่งเสริมการลงทุน และการวิจัยพัฒนา

- **น้ำมันหล่อลื่น** : เป็นสินค้าที่จำเป็นในการหล่อลื่นเครื่องยนต์สำหรับ รถยนต์, รถตัก, รถไถ, รถบรรทุก, เครื่องมือการเกษตร และเครื่องจักรที่ใช้ในอุตสาหกรรมทุกชนิด
- **จาระบี** : เป็นสารหล่อลื่นกึ่งแข็งกึ่งเหลวไหลเทได้ยาก ทนต่อความชื้นความร้อนและแรงกระแทก เหมาะกับการใช้งานในชิ้นส่วนของเครื่องยนต์เครื่องจักรที่ไม่สามารถปิดผนึกให้มิดชิดหรือต้องมีการเสียดสีมาก
- **แบตเตอรี่** : เป็นอุปกรณ์เก็บสำรองพลังงานไฟฟ้า สามารถนำไปใช้ได้ทันที เนื่องจากเป็นไฟฟ้ากระแสตรงไม่เหมือนกับไฟฟ้าที่ใช้ภายในอาคารบ้านเรือน จึงเป็นส่วนประกอบสำคัญสำหรับรถยนต์ และยานยนต์ชนิดต่างๆ โดยเป็นอุปกรณ์ที่จ่ายกระแสไฟฟ้าสำหรับจุดสตาร์ทเครื่องยนต์ และเป็นแหล่งพลังงานให้กับอุปกรณ์ส่องสว่างและอุปกรณ์อื่นๆ
- **การส่งเสริมการลงทุน** : บริษัทฯ ไม่ได้เป็นบริษัทที่ขอรับการส่งเสริมการลงทุน
- **การวิจัยพัฒนา** : ปี2559 ได้เพิ่มผลิตภัณฑ์ใหม่ คือ น้ำมันหล่อเย็น , พัฒนาน้ำมันหล่อลื่นให้มีผลิตภัณฑ์ใหม่ที่มีเกรดมาตรฐานสากลที่สูงขึ้นถึง API:SN ให้สอดคล้องกับตลาดรถยนต์รุ่นใหม่ทั้งในประเทศและประเทศในแถบชายแดน , ออกกลยุทธ์ส่งเสริมการขายทำหนังสือโฆษณาใหม่ให้เข้าถึงผู้บริโภคในกลุ่ม AEC โดยตรง และอยู่ระหว่างการวิจัยข้อมูลการผลิตแบตเตอรี่สำหรับรถที่มีระบบเริ่ม/หยุดการทำงาน ที่ใช้เทคโนโลยี EFB (Enhanced Flooded Battery)

การตลาดและการแข่งขัน

- **การจำหน่ายและช่องทางจำหน่าย**
บริษัทแม่ : เป็นตัวแทนจำหน่ายสินค้าให้แก่ลูกค้าในประเทศและประเทศแถบชายแดน โดยมีทีมขายแยกเป็นส่วนขายกรุงเทพฯ และ ส่วนขายต่างจังหวัดที่ครอบคลุมการขายต่างจังหวัดทั่วประเทศและประเทศแถบชายแดน
บริษัทย่อยทั้ง 3 : เป็นผู้จำหน่ายให้กับลูกค้าชายแดนบางรายและลูกค้าต่างประเทศโดยตรง โดยมีฝ่ายการตลาดต่างประเทศติดต่อกับลูกค้า
- **ลักษณะของฤดูกาลต่อการดำเนินธุรกิจ**
น้ำมันหล่อลื่นและจาระบี : ได้รับผลกระทบจากเรื่องของฤดูกาลไม่มากนัก แม้ฤดูฝนการคมนาคมจะลดลงหรือการก่อสร้างชะงักงัน แต่ในภาคเกษตรกรรมก็มีความจำเป็นต้องใช้เครื่องยนต์เพิ่มขึ้น
แบตเตอรี่ : เป็นสินค้าที่มีอายุการใช้งานของตัวผลิตภัณฑ์เองไม่มีผลกระทบจากฤดูกาลอย่างไร
- **การทำการตลาดในปี2559 ที่ผ่านมา**
น้ำมันหล่อลื่น : มีสัดส่วนการขายในประเทศ : ต่างประเทศ เท่ากับ 60:40 ตลาดในประเทศ เน้นเจาะตลาดส่วนนอกสถานบริการน้ำมันชื่อเพลิง สำหรับตลาดต่างประเทศจะเป็นประเทศแถบชายแดน โดยมุ่งแข่งขันในด้านคุณภาพที่ดี ราคาที่เหมาะสม และการส่งเสริมการขายที่เข้าถึงผู้ใช้โดยตรงเป็นหลัก กลุ่มลูกค้าเป้าหมาย ได้แก่ ร้านค้าปลีก ผู้ค้าส่ง ศูนย์บริการรถยนต์ ร้านซ่อมรถยนต์ ร้านค้าส่ง ผู้บริโภครายใหญ่ที่ประกอบธุรกิจโรงงานอุตสาหกรรม กิจการขนส่ง กิจการรถโดยสาร งานโยธา การประมง การทำเหมืองแร่ และผู้ค้าส่งในประเทศแถบชายแดน เป็นต้น
จาระบี : มีสัดส่วนการขายในประเทศ : ต่างประเทศ เท่ากับ 70:30 กลุ่มบริษัทเป็น 1 ใน 5 บริษัทผู้ผลิตจาระบีรายใหญ่ที่สุดในประเทศ จาระบีของบริษัทเป็นที่ยอมรับในเรื่องมาตรฐานและคุณภาพที่ดี ช่องทางการจำหน่ายที่สำคัญคือ

ตลาดนอกสถานบริการน้ำมันเชื้อเพลิง ตลาดต่างประเทศในทวีปเอเชียเป็นหลัก

แบตเตอรี่ : มีสัดส่วนการขายในประเทศ : ต่างประเทศ เท่ากับ 25:75 โดยเน้นตลาดต่างประเทศ เพราะการแข่งขันไม่สูงมาก กลุ่มลูกค้าเป้าหมายคือผู้ค้าส่งในต่างประเทศกระจายไปในทวีปต่างๆเช่น แอฟริกา ตะวันออกกลาง เป็นต้น

- **สถานภาพและศักยภาพในการแข่งขัน**

บริษัทย่อย 3 แห่ง : เป็นโรงงานผลิตน้ำมันหล่อลื่น ,ผลิตจาระบี ,ผลิตแบตเตอรี่ ,ผลิตภาชนะบรรจุน้ำมันหล่อลื่นและจาระบี และมีฟาร์มแห่งชาติขนาดใหญ่ที่รองรับการเก็บวัตถุดิบหลักได้อย่างมีประสิทธิภาพ ทำให้บริษัทอยู่ในฐานะที่มีความพร้อมสำหรับการแข่งขันในด้านคุณภาพ , การควบคุมต้นทุน และ การกำหนดกลยุทธ์ราคา

ทีมงานขาย : เน้นนโยบายเจาะลึกทุกตลาดในประเทศโดยมุ่งเน้นการรักษาความสัมพันธ์ที่ดีทั้งการขายและการบริการให้กับลูกค้าแบบต่อเนื่องระยะยาว

คลังสินค้า 2 อาคาร : ใช้ในการจัดเก็บสินค้าอย่างเพียงพอด้วยเครื่องมือที่ทันสมัย และมีรถบรรทุกเพื่อการกระจายสินค้าได้รวดเร็วทั้งผ่านทางบริษัทขนส่งหรือส่งตรงถึงสถานที่ของลูกค้า

แผนกบริการงานขาย : ใช้ระบบ SAP ซึ่งเป็นระบบการจัดการฐานข้อมูลที่เชื่อมโยงกันทั้งงานขาย งานผลิต งานจัดซื้อ งานสต็อกสินค้า การจัดส่ง ฯลฯ แบบ On-line และ Real Time อย่างถูกต้องแม่นยำ และมีประสิทธิภาพ ซึ่งยังเป็นฐานข้อมูลในการวิเคราะห์ บริหารงาน การตัดสินใจ ทั้งสำหรับผู้บริหารและปฏิบัติงานทุกระดับ

- **งานที่ยังไม่ได้ส่งมอบ**

ไม่มีรายการที่เป็นนัยสำคัญแต่อย่างใด

การจัดหาผลิตภัณฑ์

กลุ่มบริษัทมีกำลังการผลิตอย่างเพียงพอ

| ผลิตภัณฑ์ | บริษัทย่อยผู้ผลิต | กำลังการผลิต ปกติต่อปี | ปี2559 กำลังการผลิตที่ใช้ |
|----------------|------------------------------|---------------------------|------------------------------|
| น้ำมันหล่อลื่น | บจก.พรีเมียมลูบริแค้นท์ | 45 ล้านลิตร | 70.00% |
| จาระบี | บจก.สยามลูบริแค้นท์อินดัสทรี | 18 ล้านกิโลกรัม | 75.00% |
| แบตเตอรี่ | บจก.สยามแบตเตอรี่อินดัสทรี | 600,000 ลูก | 60.00% |

การจัดหาวัตถุดิบหลัก

กลุ่มบริษัทไม่มีการพึ่งพิงจากผู้ขายรายใดเกินกว่า 30%ของยอดซื้อ

| วัตถุดิบหลัก | แหล่งที่มา |
|---------------------|---|
| น้ำมันพื้นฐาน | ผู้ผลิตภายในประเทศ และต่างประเทศ |
| สารเพิ่มคุณภาพ | ผู้ผลิตวัสดุเคมีภัณฑ์ในต่างประเทศ หรือตัวแทนภายในประเทศ |
| ตะกั่ว | ผู้ผลิตภายในประเทศ และต่างประเทศ |
| เปลือกหม้อแบตเตอรี่ | ผู้ผลิตภายในประเทศ และต่างประเทศ |

การจัดหาแรงงาน

| การผลิต | ปี2559 | | | ปี2558 | ปี2557 |
|----------------|---------|-----------|-------------|-------------|-------------|
| | พนักงาน | Outsource | รวมแผนกผลิต | รวมแผนกผลิต | รวมแผนกผลิต |
| น้ำมันหล่อลื่น | 257 | 48 | 305 | 319 | 322 |
| จาระบี | 99 | 42 | 141 | 138 | 139 |
| แบตเตอรี่ | 257 | 21 | 278 | 308 | 341 |

ปี 2559 จำนวนคนงานลดลงเพราะโรงงานผลิตลงทุนซื้อเครื่องจักรใหม่และปรับปรุงเครื่องจักรเครื่องมือให้ทุนแรงใช้เทคโนโลยีที่เพิ่มทั้งประสิทธิภาพและประสิทธิผลจึงทำให้ใช้คนน้อยลง และไม่มีปัญหาในการจัดหาแรงงานแต่อย่างใด

ปัจจัยความเสี่ยง

สรุปความเสี่ยงด้านต่างๆสำหรับปี 2559 ที่ผ่านมา ดังนี้

การตลาด : ตลาดภายในประเทศกำลังซื้อฟื้นตัวอย่างช้าๆ การแข่งขันสูง และการปรับราคาขายทำได้ยาก

การบริหารจัดการความเสี่ยง : บริษัทเน้นการกระจายลูกค้าให้มีจำนวนมาก ไม่ได้ผูกขาดการขายกับรายหนึ่งรายใด เพิ่มโฆษณาและส่งเสริมการขายที่จูงใจ ดูแลให้บริการทั้งก่อนขายและหลังขายอย่างใกล้ชิด เพื่อคงไว้ซึ่งผลประโยชน์ร่วมกันในระยะยาว

วัตถุดิบและการผลิต : ราคาวัตถุดิบน้ำมันพื้นฐานผันผวนปรับตัวลดลงในครึ่งปีแรก และเริ่มสูงขึ้นในครึ่งปีหลัง

การบริหารจัดการความเสี่ยง : วิเคราะห์แนวโน้มราคาสินค้าโลกอย่างใกล้ชิด มีซับพลายเออร์หลายราย ตกลงจัดซื้อในราคาที่เหมาะสม มีแท่งค์จัดเก็บพร้อมในจำนวนที่พอเพียง และดูแลกระบวนการผลิตให้เป็นไปตามมาตรฐานที่กำหนด มีประสิทธิภาพ ลดการสูญเสีย เพื่อควบคุมต้นทุน

ลูกจ้างและพนักงาน : อุบัติเหตุที่เกิดขึ้นในการผลิตหรือการทำงาน

การบริหารจัดการความเสี่ยง : ฝึกอบรมด้านความปลอดภัยอย่างสม่ำเสมอต่อเนื่อง ดูแลให้ใช้เครื่องมือป้องกันอุบัติเหตุให้เหมาะสมกับหน้าที่งานที่ทำ

สินเชื่อ : กลุ่มบริษัทมีลูกค้าจำนวนมากอาจมีปัญหาจากการเก็บหนี้ไม่ได้

การบริหารจัดการความเสี่ยง : ลูกค้ารายใหม่ หรือรายเดิมที่ต้องการขยายวงเงินสินเชื่อ ฝ่ายบริหารได้กำหนดนโยบายทางด้านสินเชื่อ โดยการวิเคราะห์ฐานะทางการเงินของลูกค้าทุกรายอย่างละเอียดก่อนเสมอ

การเงิน : ความผันผวนของอัตราแลกเปลี่ยนเงินตราต่างประเทศ

การบริหารจัดการความเสี่ยง : ทำสัญญาซื้อขายเงินตราต่างประเทศล่วงหน้า ซึ่งจะมีอายุไม่เกินหนึ่งปีเพื่อป้องกันความเสี่ยงของสินทรัพย์และหนี้สินทางการเงินที่เป็นเงินตราต่างประเทศ

สภาพคล่อง : เกิดมีความจำเป็นต้องลงทุนในโครงการใหญ่

การบริหารจัดการความเสี่ยง : รักษาระดับของเงินสดและรายการเทียบเท่าเงินสดให้มีสำรองไว้เพียงพอ ส่วนที่เกินนำไปจ่ายเงินปันผลระหว่างกาลเพื่อตอบแทนผู้ลงทุน และบางส่วนนำไปลงทุนระยะสั้นที่ให้ผลตอบแทนสูงในสถาบันการเงินที่มั่นคง เมื่อมีความจำเป็นสามารถนำมาใช้ได้ทันทีโดยไม่ต้องกู้ยืม

สิ่งแวดล้อมและชุมชน : โรงงานผลิตตั้งอยู่ใกล้แหล่งชุมชน อาจส่งผลกระทบต่อสิ่งแวดล้อม

การบริหารจัดการความเสี่ยง : จัดให้มีระบบควบคุมที่ดี ตรวจสอบค่า วัตถุอันตราย ก๊าซพิษ และวิเคราะห์ข้อมูลอย่างสม่ำเสมอ และปรับปรุงแนวทางการปฏิบัติให้รัดกุมยิ่งขึ้นอย่างต่อเนื่อง

การพัฒนาทรัพยากรบุคคล : พนักงานเก่าไม่พัฒนาความสามารถให้ก้าวทันเทคโนโลยีและความรู้ในปัจจุบัน

การบริหารจัดการความเสี่ยง : จัดผู้ชำนาญงานจากภายนอก มาให้การอบรมสัมมนาพนักงานทุกระดับ มีการติดตามวัดผลอย่างสม่ำเสมอ โดยกำหนด KPI ในการวัดที่เหมาะสมกับแต่ละหน่วยงาน ปรับพนักงานไปสู่ตำแหน่งงานที่เหมาะสม

การถูกควบคุมเสี่ยงของที่ประชุมผู้ถือหุ้น : กลุ่มโรคตระกูลถือหุ้นรวม 68.74% และเป็นคณะกรรมการและผู้บริหารของกลุ่มบริษัท จึงเป็นกลุ่มที่ควบคุมคะแนนเสียงในการลงมติที่สำคัญ

การบริหารจัดการความเสี่ยง : บริษัทจัดให้มีโครงสร้างคณะกรรมการอย่างเหมาะสมคือ 10 ท่าน ประกอบด้วยกรรมการบริหาร 6 ท่านคิดเป็นร้อยละ 60 กรรมการตรวจสอบและกรรมการอิสระ 4 ท่านคิดเป็นร้อยละ 40 จึงเป็นสัดส่วนที่เหมาะสมสำหรับการถ่วงดุลและสอบทานรายละเอียดของวาระที่จะนำเสนอพิจารณาในการประชุมผู้ถือหุ้นที่ผ่านมา

การวิเคราะห์ความเสี่ยง : เตรียมพร้อมกับความเสี่ยงที่ไม่เคยเกิดขึ้น

การบริหารจัดการความเสี่ยง : ผู้บริหารตระหนักดีว่านอกเหนือจากความเสี่ยงข้างต้นแล้ว การค้นหาและระบุปัจจัยความเสี่ยงด้านธุรกิจที่สำคัญที่ไม่เคยเกิดขึ้นมาก่อนในอดีตจะทำให้กิจการสามารถตอบโต้กับความเสี่ยงได้อย่างทันท่วงที โดยให้ความร่วมมือส่งกรรมการและพนักงานไปรับฟังแนวความคิดบริหารความเสี่ยงจากการสัมมนาต่างๆอย่างสม่ำเสมอ

ข้อมูลทั่วไป

| | |
|---------------------|--|
| ชื่อบริษัท | บริษัท สยามภัณฑ์กรุ๊ป จำกัด (มหาชน) (เรียกชื่อย่อ "SPG") |
| เลขที่ทะเบียนบริษัท | 0107539000111 จดทะเบียนเมื่อปี 2540 |
| ที่ตั้งสำนักงานใหญ่ | 488 ถนนนครสวรรค์ แขวงสีแยกมหาราค เขตดุสิต กรุงเทพฯ 10300 โทรศัพท์ (02) 280 0202-17 โทรสาร (02) 280 6305 |
| ที่ตั้งคลังสินค้า | 101 หมู่ 2 ถนนสามโคก-เสนา ตำบลคลองควาย อำเภอสามโคก จังหวัดปทุมธานี 12160 โทรศัพท์ (02) 977 2695 , (02) 977 2698 |
| Home Page | http://www.siampangroup.com |
| เลขานุการบริษัท | นางสุทธิรัตน์ วรรณรัตน์ 488 ถนนนครสวรรค์ แขวงสีแยกมหาราค เขตดุสิต กรุงเทพมหานคร โทรศัพท์ (02) 975 2780-8 ต่อ 305 โทรสาร (02) 975 2789 E-mail suthirat@siampangroup.com |
| ผู้สอบบัญชี | นางสาวนภาพร สาธิตธรรมพร ผู้สอบบัญชีรับอนุญาตเลขทะเบียน 7494 บริษัท เคพีเอ็มจี ภูมิไชย สอบบัญชี จำกัด โทรศัพท์ (02) 677 2000 |
| ผู้ตรวจสอบภายใน | นายวสันต์ จันทะดุลย์ หรือ นางสาวสุรีย นันตติกุล บริษัท ดีอีค ออดิต แอนด์ คอนซัลติง จำกัด 51 ซอยรัชดาภิเษก 62 ถนนรัชดาภิเษก แขวงวงศ์สว่าง เขตบางซื่อ กรุงเทพมหานคร 10800 โทร (02) 910 1175 |

ช่องทางการติดต่อสอบถามร้องเรียน

เพื่อให้มีการปฏิบัติต่อผู้มีส่วนได้เสียทุกฝ่ายอย่างเท่าเทียมกันและมีความเป็นธรรม บริษัทได้จัดให้มีช่องทางรับแจ้งเบาะแส หรือข้อร้องเรียน หรือข้อคิดเห็น หรือข้อเสนอแนะใดที่แสดงว่าผู้มีส่วนได้เสียได้รับผลกระทบ หรือมีความเสี่ยงที่จะได้รับผลกระทบอันก่อให้เกิดความเสียหายต่อผู้มีส่วนได้เสียทุกกลุ่มจากการดำเนินธุรกิจของบริษัท หรือจากการปฏิบัติของพนักงานของบริษัทเกี่ยวกับการทำผิดกฎหมาย ระเบียบ ข้อบังคับ หรือจรรยาบรรณทางธุรกิจ รวมถึงพฤติกรรมที่อาจสื่อถึงการทุจริต การปฏิบัติที่ไม่เท่าเทียมกัน หรือการกระทำที่ขาดความระมัดระวัง และขาดความรอบคอบ สามารถแจ้งเบาะแสหรือข้อร้องเรียน พร้อมส่งรายละเอียดหลักฐานต่างๆได้ในช่องทาง ดังนี้

| ส่งถึง | ช่องทางจัดส่ง |
|--|--|
| - คณะกรรมการตรวจสอบ - คณะกรรมการบริษัท - คณะกรรมการบริหาร - เลขานุการบริษัท | - บริษัท สยามภัณฑ์กรุ๊ป จำกัด (มหาชน) 488 ถนนนครสวรรค์ แขวงสีแยกมหาราค เขตดุสิต กรุงเทพมหานคร. 10300 - โทรศัพท์ (02) 975 2780-8 ต่อ 305 โทรสาร (02) 975 2789 - E-mail suthirat@siampangroup.com |
| และ | |
| - ผู้สอบบัญชี | - ตามที่อยู่ข้างต้น |

นโยบายการจัดการเมื่อได้รับการร้องเรียน สรุปได้ดังนี้

- แยกประเภทข้อร้องเรียนตามสาเหตุ : เช่น จากพนักงาน จากตัวสินค้าบริการ จากตัวลูกค้า หรือปัจจัยอื่น
- วิเคราะห์ขนาดข้อร้องเรียนแต่ละข้อ : เช่น มีความรุนแรงมากหรือน้อย ความถี่มากหรือน้อย
- การแก้ไขข้อร้องเรียน : ถ้ามีน้อยแก้ไขทุกเรื่อง ถ้ามีมากจะต้องเลือกแก้ไขที่มีความรุนแรงและหรือมีความถี่ในการร้องเรียนสูงเป็นลำดับแรก
- วิธีการแก้ไขข้อร้องเรียน : เบื้องต้นต้องคำนึงถึงความพึงพอใจของลูกค้าหรือผู้มีส่วนได้เสียเป็นหลัก เช่น การทดแทน การให้ส่วนลดพิเศษในครั้งต่อไป เป็นต้น หลังจากนั้นต้องค้นหาปัญหาและสาเหตุที่แท้จริงและแก้ไขให้ตรงจุดและไม่ควรให้เกิดขึ้นอีก

นโยบายการรับข้อร้องเรียนและปกป้องผู้แจ้งเบาะแส

- รับฟังข้อร้องเรียนด้วยความยินดี
- ผู้แจ้งเบาะแสหรือข้อร้องเรียนทั้งที่เป็นพนักงาน ลูกค้า บุคคลที่รับจ้างทำงานให้แก่บริษัท หรือผู้มีส่วนได้เสียกลุ่มอื่นที่เป็นผู้แจ้งเบาะแส จะได้รับการปกป้องและคุ้มครองสิทธิตามกฎหมาย

ข้อมูลหลักทรัพย์และผู้ถือหุ้น

หลักทรัพย์ของบริษัท

บริษัทจดทะเบียนในตลาดหลักทรัพย์แห่งประเทศไทย มีทุนจดทะเบียน 345 ล้านบาท เรียกชำระแล้ว 345 ล้านบาท เป็นหุ้นสามัญ 345,000,000 หุ้น มูลค่าที่ตราไว้หุ้นละ 1 บาท

ผู้ถือหุ้น

ผู้ถือหุ้นรายใหญ่ 10 รายแรก ณ วันที่ 31 ธันวาคม 2559 มีดังนี้

| รายชื่อผู้ถือหุ้น | จำนวนหุ้น | ร้อยละเมื่อเทียบกับจำนวนหุ้นที่จำหน่ายได้แล้วทั้งหมดของกิจการ |
|------------------------------|-------------|---|
| 1. นายมุข โรจตระการ | 113,184,000 | 32.81 |
| 2. นายอดิสร โรจตระการ | 15,003,580 | 4.35 |
| 3. นางอรศรี ทิพยบุญทอง | 15,003,570 | 4.35 |
| 4. นางพรทิพย์ โรจตระการ | 17,366,580 | 5.03 |
| 5. นางรัชณี โรจตระการ | 15,003,580 | 4.35 |
| 6. นางสาวดุษฎี โรจตระการ | 15,003,580 | 4.35 |
| 7. นางแจลัม โรจตระการ | 36,240,000 | 10.50 |
| 8. กองมรดกนางแจลัม โรจตระการ | 6,900,000 | 2.00 |
| 9. นางสาวปรางศิริ ทิพยบุญทอง | 3,454,000 | 1.00 |
| รวมกลุ่มโรจตระการ* | 237,158,890 | 68.74 |
| 10. นายเลิศ จิตติวานิชย์ | 47,160,000 | 13.67 |
| 11. นางสาวพรศรี ดันธนะชัย | 15,251,000 | 4.42 |
| 12. นางยุวดี ทวีมันพุทธกาล | 10,725,000 | 3.11 |

*กลุ่มโรจตระการเป็นคณะกรรมการ และผู้บริหาร ของกลุ่มบริษัท

นโยบายการจ่ายเงินปันผล

บริษัทแม่ : มีนโยบายการจ่ายเงินปันผลให้แก่ผู้ถือหุ้นในอัตราที่คาดว่าจะจ่ายประมาณไม่ต่ำกว่าร้อยละ 40 ของกำไรสำหรับปีส่วนที่เป็นของผู้ถือหุ้นของบริษัทจากงบการเงินรวมในแต่ละปี โดยจ่ายในปีถัดไปหากไม่มีเหตุจำเป็นอื่นใด และการจ่ายเงินปันผลนั้นจะไม่มีผลกระทบต่อการดำเนินงานปกติของบริษัทฯ อย่างมีสาระสำคัญ ดั่งมีประวัติการจ่ายเงินปันผล ดังนี้

| ปีดำเนินงาน | 2559 | 2558 | 2557 |
|----------------------------|---------------------------|-------|-------|
| | รอเสนอที่ประชุมผู้ถือหุ้น | | |
| บาท/หุ้น | 0.80 | 0.70 | 0.70 |
| คิดเป็น ร้อยละของกำไรสุทธิ | 48.78 | 49.50 | 54.48 |

บริษัทย่อย : มีนโยบายการจ่ายเงินปันผลให้แก่ผู้ถือหุ้น ในอัตราที่คาดว่าจะจ่ายประมาณไม่ต่ำกว่าร้อยละ 20 ของกำไรสุทธิหลังหักภาษีแล้วในแต่ละปี โดยจ่ายในปีถัดไป เมื่อการจ่ายเงินปันผลนั้นจะไม่มีผลกระทบต่อการดำเนินงานปกติของบริษัทฯ และการชำระคืนเงินกู้ยืมจากสถาบันการเงินต่างๆ

| ปีดำเนินงาน | บจ.สยามแบคฯ | บจ.สยามลูบฯ | บจ.พรีเมียฯ | |
|-------------|---------------------------|-------------|-------------|----------|
| 2559 | รอเสนอที่ประชุมผู้ถือหุ้น | | | |
| 2558 | 1.50 | 30.00 | 50.00 | บาท/หุ้น |
| 2557 | 3.00 | 5.00 | 8.00 | บาท/หุ้น |
| 2556 | 3.00 | 5.00 | 9.00 | บาท/หุ้น |

โครงสร้างการจัดการ

คณะกรรมการ



นาย मुख โรจระการ

- อายุ 97 ปี
- ประธานกรรมการบริษัท , ประธานกรรมการบริหาร
- จำนวนปีที่ดำรงตำแหน่ง 20 ปี
- สัดส่วนการถือหุ้นร้อยละ 37.84
- ไม่ได้ดำรงตำแหน่งในบมจ.อื่น
- ไม่ได้ดำรงตำแหน่งในบจ.อื่นที่ไม่ใช่บ.ย่อย



นายอดิศร โรจระการ

- อายุ 68 ปี
- กรรมการบริษัท, กรรมการบริหาร, กรรมการผู้จัดการ
- ดูแลด้านการขายและการตลาดต่างประเทศ- แบทเตอร์
- MBA Cornell University USA.
- จำนวนปีที่ดำรงตำแหน่ง 20 ปี
- สัดส่วนการถือหุ้นร้อยละ 4.35
- ไม่ได้ดำรงตำแหน่งในบมจ.อื่น
- ไม่ได้ดำรงตำแหน่งในบจ.อื่นที่ไม่ใช่บ.ย่อย



นางอรศรี ทิพนบุญทอง

- อายุ 73 ปี
- กรรมการบริษัท, กรรมการบริหาร
- ดูแลด้านบัญชีและการเงิน
- Master's Degree of Accounting San Francisco State University USA.
- จำนวนปีที่ดำรงตำแหน่ง 20 ปี
- สัดส่วนการถือหุ้นร้อยละ 4.35
- ไม่ได้ดำรงตำแหน่งในบมจ.อื่น
- ไม่ได้ดำรงตำแหน่งในบจ.อื่นที่ไม่ใช่บ.ย่อย



นายไพบุลย์ จิตติวานิชย์

- อายุ 68 ปี
- กรรมการบริษัท, กรรมการบริหาร
- กรรมการบริหารโรงพยาบาลวิชัยยุทธ
- Doctor of Medicine , Mahidol University and MBA , Sasin University
- จำนวนปีที่ดำรงตำแหน่ง 20 ปี
- สัดส่วนการถือหุ้นร้อยละ 0.00
- ไม่ได้ดำรงตำแหน่งในบมจ.อื่น
- ดำรงตำแหน่งในบจ.อื่น 1 แห่งคือโรงพยาบาลวิชัยยุทธ



นางสาวดุษฎี ไรจระการ

- อายุ 51 ปี
- กรรมการบริษัท, กรรมการบริหาร
- ดูแลด้านการขายและการตลาดในประเทศและชายแดน
- MBA , Sasin University and MSC Honors Biochemistry , University of Britishcolumbia , Canada
- จำนวนปีที่ดำรงตำแหน่ง 8 ปี
- สัดส่วนการถือหุ้นร้อยละ 4.35
- ไม่ได้ดำรงตำแหน่งในบมจ.อื่น
- ไม่ได้ดำรงตำแหน่งในบจ.อื่นที่ไม่ใช่บ.ย่อย



นางสาวปรางศิริ ทิพบุญทอง

- อายุ 40 ปี
- กรรมการบริษัท, กรรมการบริหาร
- ดูแลด้านการขายและการตลาดต่างประเทศ น้ำมันและจาระบี
- Master's Degree of Economics University of Missouri U.S.A.
- จำนวนปีที่ดำรงตำแหน่ง 13 ปี
- สัดส่วนการถือหุ้นร้อยละ 1.00
- ไม่ได้ดำรงตำแหน่งในบมจ.อื่น
- ไม่ได้ดำรงตำแหน่งในบจ.อื่นที่ไม่ใช่บ.ย่อย



นายอำพล โหตระกิตย์

- อายุ 87 ปี
- กรรมการอิสระ, ประธานกรรมการตรวจสอบ
- มีความรู้และประสบการณ์ในการสอบทานงบการเงินท่านเคยมีตำแหน่งหน้าที่เป็นผู้จัดการฝ่ายการเงินและบริหาร บจก.พีคิวเคมิคอลประเทศไทย
- MBA The Ohio State University, USA.
- จำนวนปีที่ดำรงตำแหน่ง 17 ปี
- สัดส่วนการถือหุ้นร้อยละ 0.00
- ไม่ได้ดำรงตำแหน่งในบมจ.อื่น
- ไม่ได้ดำรงตำแหน่งในบจ.อื่น



นายไพรินทร์ วงษ์วินทรีย์

- อายุ 79 ปี
- กรรมการอิสระ, กรรมการตรวจสอบ
- มีความรู้และประสบการณ์ในการสอบทานงบการเงินท่านเคยดำรงตำแหน่งสรรพากรภาค 4 กรมสรรพากร
- Bachelor's Degree of Commerce & Accounting/Laws Thammasat University
- จำนวนปีที่ดำรงตำแหน่ง 17 ปี
- สัดส่วนการถือหุ้นร้อยละ 0.00
- ไม่ได้ดำรงตำแหน่งในบมจ.อื่น
- ไม่ได้ดำรงตำแหน่งในบจ.อื่น



นายสมิต หารษา

- อายุ 76 ปี
- กรรมการอิสระ, กรรมการตรวจสอบ
- มีความรู้และประสบการณ์เกี่ยวกับผลิตภัณฑ์น้ำมันหล่อลื่น และจาระบี ท่านเคยดำรงตำแหน่ง ฝ่ายบริหารบริษัท เอสโซ่ แอสตนดาร์ต ประเทศไทย จำกัด
- Master's Degree of Physics Ball State University , USA.
- จำนวนปีที่ดำรงตำแหน่ง 17 ปี
- สัดส่วนการถือหุ้นร้อยละ 0.00
- ไม่ได้ดำรงตำแหน่งในบมจ.อื่น
- ไม่ได้ดำรงตำแหน่งในบจ.อื่น



นายชัยวัฒน์ ดำรงค์มงคลกุล

- อายุ 63 ปี
- กรรมการอิสระ
- มีความรู้และประสบการณ์เกี่ยวกับผลิตภัณฑ์น้ำมันหล่อลื่น และจาระบี ท่านเคยดำรงตำแหน่ง ฝ่ายบริหารบริษัท ไทยออยล์ จำกัด(มหาชน)
- ปริญญาโท Industrial and Systems Engineering The Ohio State University, USA.
- จำนวนปีที่ดำรงตำแหน่ง 3 ปี
- สัดส่วนการถือหุ้นร้อยละ 0.00
- ไม่ได้ดำรงตำแหน่งในบมจ.อื่น
- ไม่ได้ดำรงตำแหน่งในบจ.อื่น

คณะกรรมการ มี 3 ชุด ดังนี้

1. คณะกรรมการบริษัท
2. คณะกรรมการบริหาร
3. คณะกรรมการตรวจสอบ

ขอบเขตอำนาจหน้าที่ของคณะกรรมการ

1. คณะกรรมการบริษัท เป็นตัวแทนของผู้ถือหุ้น ในการจัดการบริษัท ดังต่อไปนี้
 1. ให้เป็นไปตามหลักกฎหมายและการกำกับดูแลกิจการที่ดี
 2. ให้เป็นไปตามวัตถุประสงค์ที่กำหนดไว้ในหนังสือบริคณห์สนธิ
 3. ให้เป็นไปตามระเบียบที่กำหนดไว้ในข้อบังคับของบริษัท
 4. ให้เป็นไปตามมติของที่ประชุมผู้ถือหุ้น
 5. แต่งตั้ง "กรรมการผู้จัดการ" เพื่อบริหารควบคุมดูแลกิจการทั้งปวงของบริษัท
 6. แต่งตั้ง "คณะกรรมการบริหาร" เพื่อทำหน้าที่บริหารกิจการร่วมกับกรรมการผู้จัดการ
 7. กำหนดอำนาจหน้าที่และความรับผิดชอบของคณะกรรมการบริหาร
 8. กำหนด ทิศทาง เป้าหมาย แผนงานธุรกิจ และงบประมาณของบริษัทฯ
 9. กำกับดูแลให้คณะกรรมการบริหารและฝ่ายจัดการดำเนินการให้เป็นไปตามที่กำหนดอย่างมีประสิทธิภาพ
 10. จัดหา "กรรมการอิสระ" ที่มีประสบการณ์ในธุรกิจ อุตสาหกรรมหลักที่บริษัทดำเนินกิจการอยู่
 11. จัดให้มีระบบการควบคุมภายใน การตรวจสอบภายใน การบริหารความเสี่ยง การป้องกันการทุจริตคอร์รัปชัน และ ความรับผิดชอบต่อสังคม
2. คณะกรรมการบริหาร
 - ประธานกรรมการบริหาร

เป็นประธานของคณะกรรมการบริหารในการกำหนดนโยบายของบริษัท
 - กรรมการบริหาร
 1. กำหนดนโยบายของบริษัท โดยมุ่งเน้นหลักการกำกับดูแลกิจการที่ดี
 2. วางแผน และควบคุมการดำเนินงานให้เป็นไปตามนโยบาย
 3. แต่งตั้งผู้บริหารระดับสูง
 4. กำหนดอำนาจหน้าที่และความรับผิดชอบของกรรมการผู้จัดการ

5. รายงานผลการดำเนินงานและฐานะการเงินต่อคณะกรรมการอย่างน้อยไตรมาสละ 1 ครั้ง
6. จัดระบบงานให้มีการตรวจสอบและควบคุมซึ่งกันและกันอย่างเป็นระบบ
7. ประสานงานสนับสนุนและช่วยเหลือคณะกรรมการตรวจสอบในการกำกับดูแลกิจการที่ดี
8. พิจารณาปัจจัยเสี่ยงและบริหารความเสี่ยงไม่ให้เกิดผลกระทบต่อบริษัทอย่างมีนัยสำคัญ
9. ว่าจ้างที่ปรึกษาหรือผู้ชำนาญการทางวิชาชีพเฉพาะเรื่องตามความจำเป็นและเหมาะสม
10. ปฏิบัติตามกฎหมายที่เกี่ยวข้องกับงานของบริษัทฯ ปฏิบัติตามสัญญาข้อผูกพันที่มีต่อผู้มีส่วนได้เสีย

กรรมการผู้จัดการ

1. เสนอแนวทางการบริหารให้แก่คณะกรรมการบริหาร
2. วางแผนและควบคุมการดำเนินงานให้เป็นไปตามนโยบายที่กำหนดโดยคณะกรรมการบริหาร
3. กำหนดอำนาจหน้าที่และความรับผิดชอบให้แก่ผู้บริหารและพนักงานในระดับต่างๆ
4. สรุปผลการดำเนินงานเพื่อนำเสนอคณะกรรมการบริหาร

กรรมการบริหารด้านการตลาด

1. วางแผนการพัฒนาผลิตภัณฑ์
2. นำเสนอนโยบายและกลยุทธ์ด้านการขาย-ตลาด ให้แก่กรรมการผู้จัดการ
3. กำหนดแนวทางในการวัดผลประสิทธิภาพในด้านการขาย-ตลาด
4. ประเมินผลการขาย-ตลาด

3. คณะกรรมการตรวจสอบ

1. สอบทานให้บริษัทมีการรายงานทางการเงินเป็นไปตามมาตรฐานบัญชีและเชื่อถือได้
2. สอบทานให้บริษัทมีระบบการควบคุมภายในและการตรวจสอบภายในที่มีประสิทธิผล ให้ความเห็นชอบในการพิจารณาแต่งตั้งหน่วยงานตรวจสอบภายในและดูแลให้มีความเป็นอิสระในการทำงาน
3. สอบทานการปฏิบัติของบริษัทให้เป็นไปตามกฎหมายว่าด้วยหลักทรัพย์และตลาดหลักทรัพย์ ข้อกำหนดของตลาดหลักทรัพย์ และกฎหมายที่เกี่ยวข้องกับธุรกิจ
4. พิจารณาเสนอแต่งตั้งผู้สอบบัญชีโดยคำนึงถึงความน่าเชื่อถือ ปริมาณงานตรวจสอบ รวมถึงประสบการณ์ของบุคลากรที่ได้รับมอบหมายให้ทำการตรวจสอบบัญชี รวมทั้งเข้าร่วมประชุมกับผู้สอบบัญชีโดยไม่มีฝ่ายจัดการเข้าร่วมประชุมด้วยอย่างน้อยปีละ 1 ครั้ง
5. พิจารณาการเปิดเผยข้อมูลในกรณีที่เกิดรายการเกี่ยวโยงหรือรายการที่อาจมีความขัดแย้งทางผลประโยชน์ ให้มีความถูกต้องครบถ้วนและเป็นไปตามกฎหมายและข้อกำหนดของตลาดหลักทรัพย์แห่งประเทศไทย
6. ปฏิบัติการอื่นตามที่คณะกรรมการบริษัทมอบหมายและคณะกรรมการตรวจสอบเห็นชอบ
7. จัดทำรายงานของคณะกรรมการตรวจสอบโดยเปิดเผยไว้ในแบบแสดงรายการข้อมูลประจำปี(แบบ 56-1) , รายงานประจำปี(แบบ 56-2) ซึ่งรายงานดังกล่าวลงนามโดยประธานกรรมการตรวจสอบและต้องประกอบด้วยข้อมูลอย่างน้อย ดังต่อไปนี้
 - 7.1 ความเห็นเกี่ยวกับความถูกต้อง ครบถ้วน เชื่อถือได้ของรายงานทางการเงิน
 - 7.2 ความเห็นเกี่ยวกับความเพียงพอของระบบการควบคุมภายในของบริษัท
 - 7.3 ความเห็นเกี่ยวกับการปฏิบัติตามกฎหมายและข้อกำหนดเกี่ยวกับหลักทรัพย์และการดำเนินธุรกิจ
 - 7.4 ความเห็นเกี่ยวกับความเหมาะสมของผู้สอบบัญชี
 - 7.5 ความเห็นเกี่ยวกับรายการที่อาจมีความขัดแย้งทางผลประโยชน์
 - 7.6 จำนวนการประชุมคณะกรรมการตรวจสอบ
 - 7.7 ความเห็นหรือข้อสังเกตโดยรวมที่คณะกรรมการตรวจสอบได้รับจากการปฏิบัติหน้าที่ตามข้อกำหนด
 - 7.8 รายการอื่นที่เห็นว่าผู้ถือหุ้นและผู้ลงทุนทั่วไปควรทราบภายใต้ขอบเขตหน้าที่และความรับผิดชอบ
8. จัดให้มีการประชุมคณะกรรมการตรวจสอบและรายงานให้คณะกรรมการทราบอย่างน้อยไตรมาสละ 1 ครั้ง
9. ให้คำแนะนำคณะกรรมการบริหารเกี่ยวกับการบริหารความเสี่ยง และการกำกับดูแลกิจการที่ดี
10. อบรม สัมมนา เพื่อรับทราบความรู้ กฎเกณฑ์ และระเบียบใหม่ๆ ตามกฎหมายว่าด้วยหลักทรัพย์และตลาดหลักทรัพย์ ข้อกำหนดของตลาดหลักทรัพย์ มาตรฐานการบัญชี และกฎหมายที่เกี่ยวข้องกับธุรกิจของบริษัท อย่างสม่ำเสมอ

การประชุมคณะกรรมการ

ในปี 2559 บริษัทจัดให้มีการประชุมคณะกรรมการบริษัทรวม 8 ครั้ง และ การประชุมคณะกรรมการตรวจสอบรวม 4 ครั้ง โดยกรรมการแต่ละท่านได้เข้าร่วมประชุม ดังนี้

| ชื่อ สกุล | ตำแหน่ง | ประชุมคณะกรรมการบริษัท | ประชุมคณะกรรมการตรวจสอบ | คิดเป็นสัดส่วน |
|--------------------------------|---------------|------------------------|-------------------------|----------------|
| 1. นาย मुख โรจตระการ | ประธานกรรมการ | 8 / 8 | - | 100.00 |
| 2. นาง อรศรี ทิพบุญทอง | กรรมการ | 8 / 8 | 3 / (4-1) | 100.00 |
| 3. นาย อติศร โรจตระการ | กรรมการ | 8 / 8 | - | 100.00 |
| 4. นาย ไพบุลย์ จิตติวานิชย์ | กรรมการ | 5 / 8 | - | 62.50 |
| 5. นางสาว ปรางศิริ ทิพบุญทอง | กรรมการ | 7 / 8 | - | 87.50 |
| 6. นาย อ่ำพล โหตระกิตย์ | กรรมการอิสระ | 6 / 8 | 4 / 4 | 83.33 |
| 7. นาย ไพรินทร์ วงษ์วันทนีย์ | กรรมการอิสระ | 6 / 8 | 4 / 4 | 83.33 |
| 8. นาย สมิต หรรษา | กรรมการอิสระ | 6 / 8 | 4 / 4 | 83.33 |
| 9. นางสาว ดุษฎี โรจตระการ | กรรมการ | 8 / 8 | - | 100.00 |
| 10. นาย ชัยวัฒน์ ดำรงค์มงคลกุล | กรรมการอิสระ | 6 / 8 | 3 / (4-1) | 81.82 |

ผู้บริหาร

| | | |
|--------------------|-----------------|---|
| 1. นาย मुख | โรจตระการ | ประธานกรรมการบริหาร ที่ปรึกษาด้านการจัดซื้อและการตลาด |
| 2. นาย อติศร | โรจตระการ | กรรมการผู้จัดการ ผู้ช่วยกรรมการผู้จัดการสายการขาย-การตลาดต่างประเทศ ผลิตภัณฑ์เบตเดอรี |
| 3. นาง อรศรี | ทิพบุญทอง | ผู้ช่วยกรรมการผู้จัดการสายบริหาร รักษาการผู้จัดการฝ่ายบัญชีและการเงิน รักษาการผู้จัดการฝ่ายจัดซื้อ , บุคคลและธุรการ |
| 4. นางสาว ดุษฎี | โรจตระการ | ผู้ช่วยกรรมการผู้จัดการสายการขาย-การตลาด ในประเทศ/ชายแดน |
| 5. นางสาว ปรางศิริ | ทิพบุญทอง | ผู้ช่วยผู้จัดการฝ่ายขายต่างประเทศ ผลิตภัณฑ์น้ำมัน และจาระบี |
| 6. นาย บุญศรี | ตันติพานิชพันธ์ | ผู้จัดการฝ่ายคลังสินค้าและจัดส่ง |

คุณสมบัติของกรรมการ กรรมการอิสระ กรรมการตรวจสอบ และผู้บริหาร

กรรมการ กรรมการอิสระ กรรมการตรวจสอบ และผู้บริหารของบริษัท มีคุณสมบัติครบตามมาตรา 68 แห่งพระราชบัญญัติบริษัทมหาชน พ.ศ. 2535 และตามประกาศคณะกรรมการกำกับหลักทรัพย์และตลาดหลักทรัพย์ เรื่อง หลักเกณฑ์เงื่อนไข และวิธีการในการขออนุญาตเสนอขายหุ้นที่ออกใหม่และการอนุญาต ฉบับลงวันที่ 18 พฤษภาคม 2535

กรรมการอิสระและกรรมการตรวจสอบ บริษัทฯ มีกรรมการที่มีคุณสมบัติความเป็นอิสระตามเกณฑ์ของคณะกรรมการกำกับตลาดทุนและหลักทรัพย์กำกับดูแลกิจการที่ดี มากกว่า 1 ใน 3 ของกรรมการทั้งหมด รวม 4 ท่านเป็นผู้ทรงคุณวุฒิและเป็นบุคคลภายนอก ไม่มีส่วนร่วมในการบริหารงานไม่เป็นผู้อยู่ถือหุ้นรายใหญ่หรือถือหุ้นเกินกว่าร้อยละ 1 ไม่ได้เป็นลูกจ้างหรือพนักงานที่ได้รับเงินเดือน รวมทั้งไม่ใช่เป็นผู้ที่เกี่ยวข้องหรือญาติสนิทของผู้บริหารหรือผู้อยู่ถือหุ้นรายใหญ่ของบริษัท, บริษัทในเครือ, บริษัทร่วม, บริษัทที่เกี่ยวข้อง มีความเป็นอิสระ และ 2 ใน 4 ท่านมีความรู้และประสบการณ์ในการสอบทานงบการเงิน

กรรมการซึ่งมีอำนาจลงลายมือชื่อแทนบริษัท

นาง อรศรี ทิพบุญทอง, นาย อติศร โรจตระการ , นาย ไพบุลย์ จิตติวานิชย์ , นางสาว ดุษฎี โรจตระการ และ นางสาว ปรางศิริ ทิพบุญทอง โดยกรรมการสองคนลงลายมือชื่อร่วมกัน และประทับตราสำคัญของบริษัท

การดำรงตำแหน่งในบริษัท บริษัทย่อย และ บริษัทที่เกี่ยวข้อง

| ประเภท ชื่อกรรมการ | บริษัท บมจ. สยามภัณฑ์ฯ | บริษัทย่อย บจ. สยามแบตฯ | บริษัทย่อย บจ. สยามลูบฯ | บริษัทย่อย บจ. พรีเมียฯ | บริษัทเกี่ยวข้อง โรจนไพศาล |
|-------------------------|---------------------------|----------------------------|----------------------------|----------------------------|-------------------------------|
| นาย मुख โรจตระการ | ประธานกรรมการ | ประธานกรรมการ | ประธานกรรมการ | ประธานกรรมการ | หุ้นส่วน |
| นางอรศรี ทิพยบุญทอง | กรรมการบริหาร | กรรมการบริหาร | กรรมการบริหาร | กรรมการผู้จัดการ | หุ้นส่วนผู้จัดการ |
| นายอดิศร โรจตระการ | กรรมการผู้จัดการ | กรรมการผู้จัดการ | กรรมการผู้จัดการ | กรรมการบริหาร | หุ้นส่วน |
| นส. ดุษฎี โรจตระการ | กรรมการบริหาร | - | - | - | หุ้นส่วน |
| นส. ปรางศิริ ทิพยบุญทอง | กรรมการบริหาร | - | - | - | หุ้นส่วน |

การดำรงตำแหน่งในบริษัทมหาชนอื่น และ บริษัททั่วไปอื่น

บริษัทมหาชนอื่น : ไม่มีกรรมการท่านใดดำรงตำแหน่งในบริษัทมหาชนอื่น

บริษัททั่วไปอื่น : กรรมการบริหาร 1 ท่านคือ นายไพบูลย์ จิตติวาณิชย์ ดำรงตำแหน่งเป็นกรรมการบริหาร ที่โรงพยาบาลและศูนย์การแพทย์วิชัยยุทธ รวม 1 แห่ง

ประวัติการอบรมเกี่ยวกับบทบาทหน้าที่และทักษะของการเป็นกรรมการและกรรมการบริหาร

กรรมการของบริษัทได้เข้าอบรมสัมมนาเพื่อเพิ่มทักษะอย่างสม่ำเสมอ ดังนี้

- Directors Accreditation Program (DAP)
- Building a strategic Internal audit function
- The Cyber security challenge
- Transfer pricing act
- Stay ahead of the final curve of 2016
- World Base Oil & Lubricants
- National Lubricating Grease Institute

การสรรหากรรมการและผู้บริหาร

วิธีคัดเลือกกรรมการและสิทธิของผู้ลงทุนรายย่อยในการแต่งตั้งกรรมการ

1. คณะกรรมการของบริษัทประกอบด้วยกรรมการจำนวนไม่น้อยกว่า 5 คนและกรรมการไม่น้อย กว่ากึ่งหนึ่งของจำนวนกรรมการทั้งหมดนั้นต้องมีถิ่นที่อยู่ในราชอาณาจักรโดยกรรมการของ บริษัทจะต้องเป็นผู้มีคุณสมบัติตามที่กฎหมายกำหนด
2. ให้ที่ประชุมผู้ถือหุ้นเป็นผู้แต่งตั้งกรรมการโดยใช้เสียงข้างมากตามหลักเกณฑ์และวิธีการ ดังนี้
 - 2.1 ผู้ถือหุ้นคนหนึ่งๆ จะมีคะแนนเสียงหนึ่งหุ้นต่อหนึ่งเสียง
 - 2.2 ผู้ถือหุ้นคนหนึ่งๆ จะใช้คะแนนเสียงที่ตนมีอยู่ทั้งหมดตาม 2.1 เพื่อใช้เลือกบุคคลคนเดียวหรือ หลายคนเป็นกรรมการก็ได้ แต่จะแบ่งคะแนนเสียงให้แก่กรรมการคนใดมากหรือน้อยกว่ากรรมการคนอื่นๆไม่ได้
 - 2.3 บุคคลซึ่งได้รับคะแนนเสียงสูงสุดตามลำดับจะได้รับแต่งตั้งให้เป็นกรรมการเท่ากับจำนวนกรรมการที่จะพึงมีหรือจะพึงเลือกตั้งในครั้งนั้นในกรณีที่บุคคลซึ่งได้รับการเลือกตั้งในลำดับถัดลงมา มีคะแนนเสียงเท่ากันเกินจำนวนที่จะพึงมีหรือจะพึงเลือกตั้งในครั้งนั้นให้ประธานเป็นผู้ออกเสียงชี้ขาด
3. ในการประชุมสามัญประจำปีทุกครั้งที่กรรมการจำนวนหนึ่งในสามจะต้องออกจากตำแหน่งและถ้าจำนวนกรรมการจะแบ่งออกให้ตรงเป็นสามส่วนไม่ได้แล้วให้กรรมการในจำนวนใกล้เคียงที่สุดกับส่วนหนึ่งในสามออกจากตำแหน่งโดยให้กรรมการคนที่อยู่ในตำแหน่งนานที่สุดเป็นผู้ออกจากตำแหน่ง ทั้งนี้กรรมการที่ออกตามวาระนั้นๆ อาจถูกเลือกเข้ามาดำรงตำแหน่งใหม่ได้
4. นอกจากการพ้นตำแหน่งตามวาระแล้ว กรรมการจะพ้นจากตำแหน่งเมื่อ
 - 4.1 ตาย
 - 4.2 ลาออก
 - 4.3 ขาดคุณสมบัติ หรือมีลักษณะต้องห้ามตามกฎหมาย
 - 4.4 ที่ประชุมผู้ถือหุ้นลงมติให้ออก
 - 4.5 ศาลมีคำสั่งให้ออกจากตำแหน่ง
5. ในกรณีที่ตำแหน่งกรรมการว่างลงเพราะเหตุอื่นนอกเหนือไปจากการออกตามวาระ ให้คณะกรรมการเลือกบุคคลหนึ่งซึ่งมีคุณสมบัติและไม่มีลักษณะต้องห้ามตามกฎหมายเข้าเป็นกรรมการแทนในการประชุมคณะกรรมการคราวถัดไปวันแต่วาระของกรรมการจะเหลือน้อยกว่าสองเดือน

มติของคณะกรรมการตามวาระหนึ่ง จะต้องประกอบด้วยคะแนนเสียงไม่น้อยกว่าสามในสี่ของจำนวนกรรมการที่ยังเหลืออยู่ แต่บุคคลซึ่งได้รับการเลือกตั้งเป็นกรรมการแทนนั้น จะอยู่ในตำแหน่งได้เพียงเท่าวาระที่ยังเหลืออยู่ของกรรมการที่ตนเข้าไปแทน

6. ที่ประชุมผู้ถือหุ้นอาจลงมติให้กรรมการคนใดออกจากตำแหน่งก่อนถึงกำหนดตามวาระได้ ด้วยคะแนนเสียงไม่น้อยกว่าสามในสี่ของจำนวนผู้ถือหุ้นซึ่งมาประชุมและมีสิทธิออกเสียง และมีหุ้นนับรวมกันได้ไม่น้อยกว่ากึ่งหนึ่งของจำนวนหุ้นที่ถือโดยผู้ถือหุ้นที่มาประชุมและมีสิทธิออกเสียง

7. กรรมการจะประกอบกิจการหรือเข้าเป็นหุ้นส่วน หรือเข้าเป็นผู้ถือหุ้นในนิติบุคคลอื่นที่มีสภาพอย่างเดียวกัน และเป็นการแข่งขันกับกิจการของบริษัทไม่ได้ เว้นแต่จะแจ้งให้ที่ประชุมผู้ถือหุ้นทราบก่อนที่จะมีมติแต่งตั้ง

8. กรรมการคนใดซื้อสินทรัพย์ของบริษัทหรือขายสินทรัพย์ให้แก่บริษัท หรือกระทำธุรกิจอย่างใดอย่างหนึ่งกับบริษัท ไม่ว่าจะกระทำในนามของตนหรือของบุคคลอื่น ถ้ามิได้รับความยินยอมจากคณะกรรมการแล้วการซื้อขายหรือธุรกิจนั้นไม่มีผลผูกพันบริษัท

คำตอบแทนกรรมการและผู้บริหาร

1. นโยบายการพิจารณาคำตอบแทนกรรมการบริษัทและผู้บริหาร

คำตอบแทนกรรมการบริษัทและผู้บริหาร : พิจารณาจากหน้าที่ความรับผิดชอบและผลงาน โดยต้องได้รับการอนุมัติจากผู้ถือหุ้น คำตอบแทนดังกล่าวได้คำนึงให้สอดคล้องกับประเภทและขนาดธุรกิจของบริษัท ตลาด และคู่แข่งชั้น และดูให้อยู่ในระดับที่เหมาะสมเพียงพอที่จะจูงใจและรักษากรรมการและผู้บริหารที่มีคุณภาพไว้

ประเภทคำตอบแทน และวิธีการจ่าย

- ค่าเบี้ยประชุม เพื่อสะท้อนการทำงานของกรรมการในการปฏิบัติหน้าที่เข้าประชุมอย่างสม่ำเสมอ โดยจ่ายกับกรรมการทุกท่านที่เข้าประชุม
- คำตอบแทนประจำปี เพื่อสะท้อนถึงหน้าที่และความรับผิดชอบของกรรมการ โดยจ่ายสำหรับกรรมการอิสระและกรรมการตรวจสอบ
- สำหรับผู้บริหารจะได้รับคำตอบแทนรายเดือนในรูปแบบเงินเดือนซึ่งครอบคลุมหน้าที่และความรับผิดชอบในฐานะผู้บริหาร

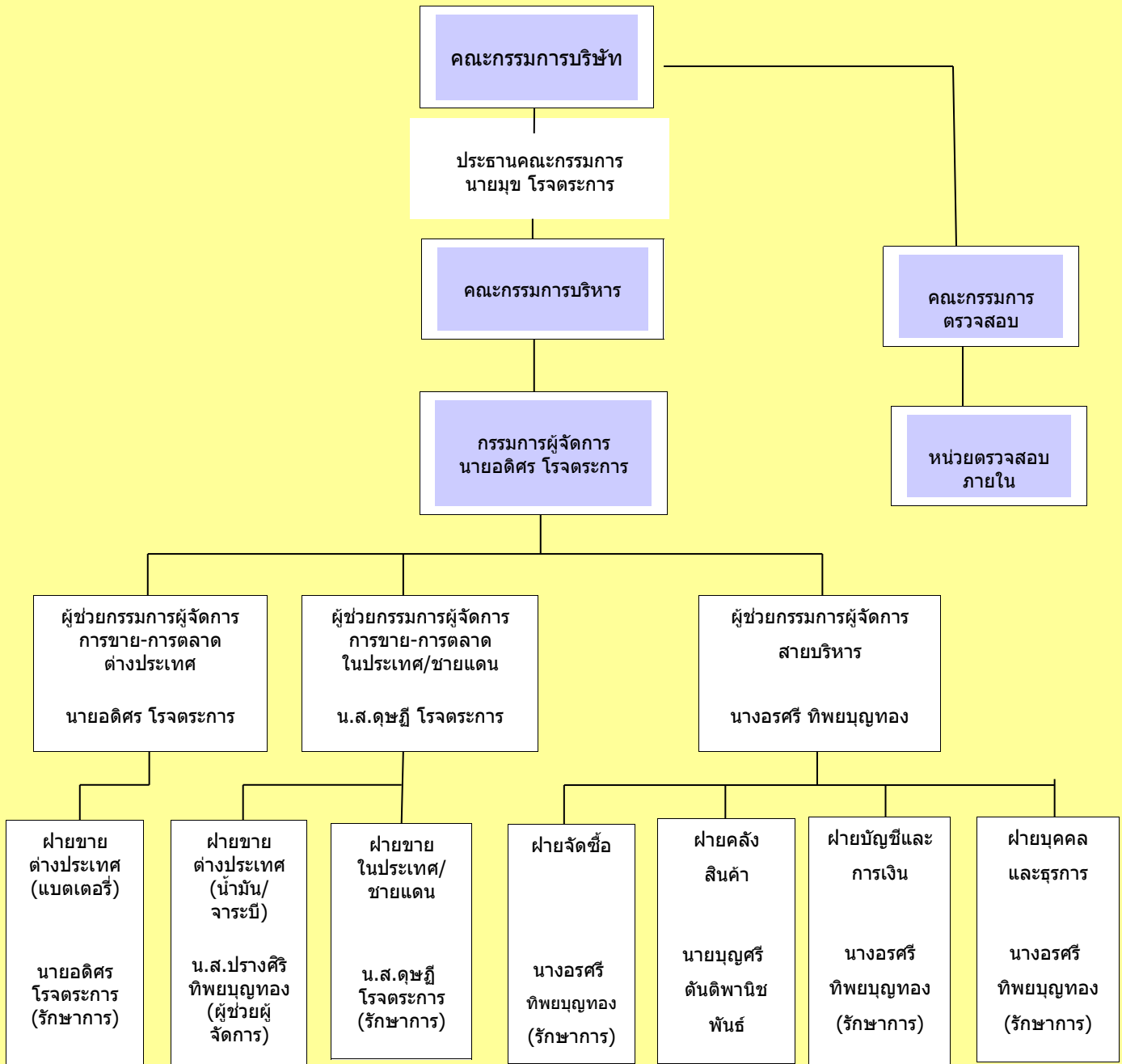
2. คำตอบแทนที่เป็นตัวเงิน

คำตอบแทนของกรรมการ รวม 10 ราย ในปี 2559 สิ้นสุด ณ 31 ธันวาคม 2559 เป็นดังนี้

| ชื่อ | สกุล | ตำแหน่ง | ค่าเบี้ยประชุม (บาท) |
|--------------------|---------------|---------------------------------|----------------------|
| 1. นาย मुख | โรจตระกูล | ประธานกรรมการ | 140,000 |
| 2. นาง อรศรี | ทิพยบุญทอง | กรรมการ และ กรรมการบริหาร | 120,000 |
| 3. นาย อติสร | โรจตระกูล | กรรมการ และ กรรมการบริหาร | 120,000 |
| 4. นาย ไพบุลย์ | จิตติวานิชย์ | กรรมการ และ กรรมการบริหาร | 250,000 |
| 5. นางสาว ดุษฎี | โรจตระกูล | กรรมการ และ กรรมการบริหาร | 120,000 |
| 6. นางสาว ปรางศิริ | ทิพยบุญทอง | กรรมการ และ กรรมการบริหาร | 120,000 |
| 7. นาย อำพล | โหดระกิตย | กรรมการอิสระ และ กรรมการตรวจสอบ | 550,000 |
| 8. นาย ไพรินทร์ | วงษ์วันทนีย์ | กรรมการอิสระ และ กรรมการตรวจสอบ | 500,000 |
| 9. นาย สมิต | हररषष | กรรมการอิสระ และ กรรมการตรวจสอบ | 500,000 |
| 10. นาย ชัยวัฒน์ | ดาร์งค้มงคกุล | กรรมการอิสระ | 440,000 |
| รวม 10 ราย | | เป็นเงิน | 2,860,000 |

3. คำตอบแทนอื่น - ไม่มี -

โครงสร้างองค์กร



เลขานุการบริษัท :

คณะกรรมการบริษัทได้แต่งตั้ง นางสุทธิรัตน์ วรรณรัตน์ ผู้ช่วยผู้จัดการฝ่ายบัญชีและการเงิน เป็นเลขานุการบริษัทตั้งแต่วันที่ 9 สิงหาคม 2551 เพื่อทำหน้าที่ตามมาตรา 89/15 พระราชบัญญัติหลักทรัพย์และตลาดหลักทรัพย์ พ.ศ. 2535 และตามที่คณะกรรมการกำกับตลาดทุนประกาศกำหนด โดยมีหน้าที่และความรับผิดชอบหลัก ดังนี้

- รุ้ข้อกฎหมาย ระเบียบและข้อบังคับต่างๆ และติดตามให้มีการปฏิบัติตามอย่างถูกต้อง และเปิดเผยข้อมูลให้ทันเวลา
- เก็บรักษาเอกสารสำคัญเช่น ทะเบียนกรรมการ หนังสือนัดประชุมคณะกรรมการ รายงานการประชุมคณะกรรมการ รายงานประจำปีของบริษัท หนังสือนัดประชุมผู้ถือหุ้น รายงานการประชุมผู้ถือหุ้น และรายงานการมีส่วนได้เสียที่รายงานโดยกรรมการหรือผู้บริหาร และดำเนินการอื่นๆตามที่คณะกรรมการกำกับตลาดทุน และกฎหมายที่เกี่ยวข้องประกาศกำหนด
- จัดการประชุมผู้ถือหุ้น และประชุมคณะกรรมการบริษัท ให้เป็นไปตามกฎหมาย ข้อบังคับของบริษัทฯ และข้อพึงปฏิบัติต่างๆ

การกำกับดูแลกิจการ

นโยบายการกำกับดูแลกิจการที่ดี

คณะกรรมการตระหนักถึงความสำคัญของการกำกับดูแลกิจการที่ดี และมุ่งมั่นให้องค์กรมีการดำเนินงานและปฏิบัติตามหลักการกำกับดูแลกิจการที่ดี จัดทำนโยบายการกำกับดูแลกิจการที่ดี โดยมุ่งจะสร้างความมั่นคง และความเจริญเติบโตอย่างยั่งยืนให้กับองค์กร โดยให้กรรมการ ผู้บริหาร และพนักงานทุกคนยึดถือปฏิบัติอย่างโปร่งใส เป็นธรรม สามารถตรวจสอบได้ทั้งในบริษัทแม่และบริษัทในเครือ เพื่อสร้างความเชื่อมั่นให้แก่ผู้มีส่วนได้เสียทุกฝ่ายคือ ผู้ถือหุ้น ลูกค้า พนักงาน และสาธารณชน มีการทบทวนแนวทางทุกปีให้ครอบคลุมถึง การส่งเสริมหลักสิทธิมนุษยชน การส่งเสริมด้านแรงงาน การส่งเสริมด้านสิ่งแวดล้อม การส่งเสริมด้านการต่อต้านการทุจริต และความรับผิดชอบต่อสังคม

หมวดที่ 1. สิทธิของผู้ถือหุ้น

บริษัทฯ และคณะกรรมการปกป้องและรักษาสิทธิของผู้ถือหุ้นทุกกลุ่มให้ได้รับสิทธิขั้นพื้นฐานต่างๆทั้งในฐานะนักลงทุนในหลักทรัพย์และฐานะเจ้าของบริษัท ให้สิทธิในการเป็นเจ้าของหุ้นซื้อขายหรือโอนหุ้นที่ตนถืออยู่อย่างเป็นอิสระ ให้ความสำคัญและเคารพสิทธิของผู้ถือหุ้นทุกราย ไม่กระทำการใดๆอันเป็นการละเมิดหรือลดทอนสิทธิของผู้ถือหุ้น โดยแต่ละหุ้นมีสิทธิออกเสียงหนึ่งเสียง และไม่มีการให้สิทธิพิเศษเหนือผู้ถือหุ้นรายอื่น

1. สิทธิในการรับทราบข้อมูลข่าวสารที่เพียงพอทันเวลา บริษัทเผยแพร่ข้อมูลข่าวสารสำคัญให้แก่ผู้ถือหุ้นทุกท่านดังนี้

| ข่าวสารการประชุมสามัญผู้ถือหุ้นปี 2559 | ผ่านเว็บไซต์ตลาดหลักทรัพย์ | เผยแพร่ในเว็บไซต์ของบริษัท |
|---|----------------------------|----------------------------|
| ขอเชิญผู้ถือหุ้นเสนอ : วาระการประชุมและเสนอชื่อบุคคลเพื่อเข้ารับการคัดเลือกเป็นกรรมการล่วงหน้า (แจ้งก่อนวันประชุมกรรมการ 22 วัน) | 25/01/59 | 25/01/59 |
| แจ้งมติคณะกรรมการ : การจ่ายเงินปันผล , วัน เวลา สถานที่ ในการประชุมใหญ่สามัญผู้ถือหุ้นประจำปี , วันกำหนดรายชื่อ , วันปิดสมุดทะเบียน (แจ้งเข้าวันรุ่งขึ้นถัดจากวันที่ประชุมกรรมการ, 28 วันก่อน Record date, 72 วันก่อนวันประชุมผู้ถือหุ้น) | 16/02/59 | 16/02/59 |
| แจ้งให้ทราบและเผยแพร่ : หนังสือนัดประชุมใหญ่สามัญผู้ถือหุ้นประจำปี รายงานประจำปี และงบการเงินงวดสิ้นสุด 31 ธันวาคม (35 วันก่อนวันประชุม) | 24/03/59 | 24/03/59 |
| แจ้งมติที่ประชุมสามัญผู้ถือหุ้นประจำปีแสดงผลการลงคะแนน เห็นด้วย ไม่เห็นด้วย และงดออกเสียง รวมถึง%ต่อฐานคะแนนทั้งหมด (แจ้งเข้าวันรุ่งขึ้นถัดจากวันที่ประชุมผู้ถือหุ้น) | 29/04/59 | 29/04/59 |
| แจ้งให้ทราบและเผยแพร่ : รายงานการประชุมใหญ่สามัญผู้ถือหุ้นประจำปี (11 วันหลังวันประชุมผู้ถือหุ้น) | 10/05/59 | 10/05/59 |

รวมทั้งการเผยแพร่งบการเงินรายปี 2558 , รายไตรมาส 1-3 ของปี 2559 และรายงาน 56-1-2558 ในเว็บไซต์ของตลาดหลักทรัพย์ ครบถ้วนตามเวลาที่กำหนด

2. สิทธิในการเข้าร่วมประชุมผู้ถือหุ้น ออกเสียงลงคะแนนเพื่ออนุมัติเรื่องที่สำคัญ และการได้รับส่วนแบ่งในผลกำไรอย่างเท่าเทียมกันทุกราย ในปี 2559 บริษัทจัดประชุมผู้ถือหุ้นครั้งที่ 1 เมื่อวันที่ 28 เมษายน 2559 โดย

2.1 การปฏิบัติต่อผู้ถือหุ้นก่อนวันประชุม

- 25 มกราคม 2559 ขอเชิญผู้ถือหุ้นเสนอวาระและเสนอชื่อบุคคลเพื่อเข้ารับการคัดเลือกเป็นกรรมการ ผ่านระบบข่าวของตลาดหลักทรัพย์และบนเว็บไซต์ของบริษัท โดยแจ้งล่วงหน้า 22 วันก่อนวันประชุมคณะกรรมการ
- 16 กุมภาพันธ์ 2559 แจ้งล่วงหน้าให้ท่านผู้ถือหุ้นทราบถึง วันกำหนดรายชื่อผู้ถือหุ้นเป็นวันที่ 15 มีนาคม 2559 และวันปิดสมุดทะเบียนเป็นวันที่ 16 มีนาคม 2559 เพื่อให้สิทธิผู้ถือหุ้นทุกท่านที่มีชื่อในวันปิดสมุดทะเบียนมีสิทธิเข้าร่วมประชุมลงคะแนนเสียง และรับเงินปันผลในอัตราเท่าเทียมกัน, แจ้งให้ทราบว่ากรรมการจะเสนอจ่ายเงินปันผลสำหรับครึ่งปี 2558 หลังในอัตราหุ้นละ 0.35 บาทในวันที่ 25 พฤษภาคม 2559 ผ่านระบบข่าวของตลาดหลักทรัพย์และบนเว็บไซต์ของบริษัท โดยแจ้งล่วงหน้า 28 วันก่อนวันกำหนดรายชื่อ และ 72 วันก่อนวันประชุมสามัญผู้ถือหุ้น
- 24 มีนาคม 2559 เผยแพร่หนังสือนัดประชุมใหญ่สามัญผู้ถือหุ้นประจำปี พร้อมรายละเอียดครบถ้วน รายงานประจำปี และงบการเงินงวดสิ้นสุด 31 ธันวาคม ผ่านระบบข่าวของตลาดหลักทรัพย์และบนเว็บไซต์ของบริษัท โดยแจ้งล่วงหน้า 35 วันก่อนวันประชุมสามัญผู้ถือหุ้น
- 11 เมษายน 2559 ส่งหนังสือเชิญประชุมให้ผู้ถือหุ้นทุกท่านครบถ้วนล่วงหน้า 17 วันก่อนวันประชุมโดยมีรายละเอียดอย่างน้อย ดังนี้ วัน เวลา สถานที่ และวาระการประชุม ซึ่งแต่ละวาระจะมีรายละเอียดประกอบการพิจารณาและระบุมความเห็นของคณะกรรมการ, ชื่อบุคคลที่จะได้รับแต่งตั้งเป็นกรรมการ อายุ จำนวนปี/ครั้งที่ดำรงตำแหน่ง

ภาพถ่าย ประวัติการศึกษา การทำงาน จำนวนบมจ. หรือ บจ. ที่ดำรงตำแหน่งกรรมการ หลักเกณฑ์การสรรหา ประเภทกรรมการที่แต่งตั้ง กรณีกรรมการเดิมที่กลับเข้าดำรงตำแหน่งจะแจ้งการเข้าร่วมประชุมและวันเดือนปีที่แต่งตั้งเข้ามา ฯลฯ ของแต่ละคน, ชื่อบุคคลที่จะได้รับแต่งตั้งเป็นผู้สอบบัญชี และบริษัทที่สังกัด ความเป็นอิสระ เหตุผลที่เลือก รวมทั้งประวัติคำตอบแทน, แจ้งนโยบายในการจ่ายเงินปันผล ประวัติการจ่ายเงินปันผลที่ผ่านมา อัตราการจ่ายและจำนวนเงินปันผลที่เสนออนุมัติ, รายงานประจำปี 2558, งบการเงินงวดสิ้นสุด 31 ธันวาคม 2558 และหลักเกณฑ์ในการเข้าร่วมประชุม

- บริษัทเปิดเผยโครงสร้างการถือหุ้น คณะกรรมการ ผู้บริหาร และการดำรงตำแหน่ง จำนวนปี/ครั้ง ของกรรมการในบริษัท บริษัทย่อย และบริษัทที่เกี่ยวข้องอย่างเปิดเผย ชัดเจน โปร่งใส ตรวจสอบได้ ไว้ในรายงานประจำปี 2558
- จัดให้มีแบบฟอร์มที่ผู้ถือหุ้นรายย่อยทุกคนสามารถส่งคำถาม ข้อเสนอแนะ ความต้องการรายงานประจำปีแบบรูปเล่มและอื่นๆ ล่วงหน้าได้ ก่อนวันประชุม โดยระบุช่องทางการติดต่อไว้หลายทางคือ E-mail Address, โทรศัพท์ หรือ โทรสาร ของเลขานุการบริษัท อย่างชัดเจนไปพร้อมกับหนังสือเชิญประชุมผู้ถือหุ้นประจำปี 2559

2.2 การปฏิบัติต่อผู้ถือหุ้นในวันประชุม

- ผู้ถือหุ้นมีสิทธิ ในการมอบฉันทะให้กรรมการอิสระหรือบุคคลใดๆ เข้าร่วมประชุมแทน, ในการแต่งตั้งหรือถอดถอน กรรมการ และกำหนดคำตอบแทนกรรมการ, ในการแต่งตั้งผู้สอบบัญชี และกำหนดคำตอบแทนผู้สอบบัญชี, ในการแสดงความคิดเห็น ชักถามในการประชุมผู้ถือหุ้น, การติดต่อสื่อสารระหว่างผู้ถือหุ้นด้วยกัน
- บริษัทเลือกสถานที่จัดประชุม คือ ห้องราชดำเนิน โรงแรมรอยัลปรีซ์เชส ถนนหลานหลวง กรุงเทพฯ เป็นประจำ ต่อเนื่องมาหลายปีจึงเป็นที่รู้จักคุ้นเคยสำหรับท่านผู้ถือหุ้นทุกท่านแล้วจึงสะดวกในการเดินทางพร้อมกันได้แบบแผนที่ไปในหนังสือเชิญ
- บริษัทเปิดให้ผู้ถือหุ้นลงทะเบียนล่วงหน้าก่อนการประชุมไม่น้อยกว่า 1 ชั่วโมงและต่อเนื่องจนกว่าการประชุมจะแล้วเสร็จ พร้อมเตรียมอาคารแสดงมภ์สำหรับติดหนังสือมอบฉันทะ ให้สิทธิผู้ถือหุ้นทุกท่านที่มาร่วมประชุมภายหลังเริ่มการประชุมแล้วมีสิทธิออกเสียงแสดงความคิดเห็นในระเบียบวาระที่อยู่ระหว่างการพิจารณาและยังไม่ได้ลงมติ
- ประธานกรรมการบริษัท ประธานคณะกรรมการตรวจสอบ คณะกรรมการ กรรมการบริหาร และ ผู้สอบบัญชี ของบริษัทเข้าร่วมการประชุมผู้ถือหุ้นครบถ้วนทุกท่าน อย่างสม่ำเสมอทุกปีที่ผ่านมา และพร้อมเพื่อตอบคำถามผู้เข้าประชุม สำหรับปี 2559 กรรมการผู้จัดการต้องเดินทางไปพบลูกค้าที่ต่างประเทศจึงทำให้มาร่วมประชุมไม่ได้
- ก่อนเริ่มการประชุมเลขานุการบริษัทได้ทบทวนความครบถ้วนของเอกสารที่ได้รับ และประธานที่ประชุมทำหน้าที่แจ้งจำนวนและสัดส่วนผู้ถือหุ้นที่เข้าร่วมประชุมพร้อมได้แนะนำวิธีการใช้บัตรลงคะแนนให้ทุกท่านทราบ โดยหนึ่งหุ้นมีสิทธิเท่ากับหนึ่งเสียง ซึ่งบริษัทเลือกใช้วิธีการลงคะแนนที่สะดวกรวดเร็วและไม่ยุ่งยากแต่อย่างใด
- ดำเนินการประชุมตามลำดับวาระที่ได้แจ้งไว้ ไม่มีการเพิ่มวาระการประชุมในระหว่างการประชุมผู้ถือหุ้นปี 2559 แต่อย่างใด

ระหว่างการประชุมได้นำเสนอข้อมูลของแต่ละวาระโดยใช้เครื่องมือที่ทันสมัย โปร่งใส และประธานที่ประชุมได้จัดสรรเวลาอย่างเพียงพอให้ผู้ถือหุ้นใช้สิทธิในการแสดงความคิดเห็น ชักถาม ออกเสียงลงมติทุกวาระ กรรมการที่มีหน้าที่รับผิดชอบในแต่ละวาระจะเตรียมข้อมูลมาเพื่อร่วมชี้แจงและตอบข้อซักถามของผู้ถือหุ้นรวมทั้งรับฟังข้อเสนอแนะเพื่อนำไปพิจารณาปรับปรุงแก้ไข ในปี 2559 ที่ผ่านมามีท่านผู้ถือหุ้นสงสัยและมีคำถามแต่อย่างใด

- สำหรับวาระการแต่งตั้งกรรมการก็ให้ลงมติเลือกเป็นรายบุคคล โดยมีข้อมูลของบุคคลที่เสนอให้เลือกตั้งระบุไว้ชัดเจน และเนื่องจากเป็นการแต่งตั้งกรรมการท่านเดิมที่พ้นจากตำแหน่งตามวาระ จึงขอเก็บบัตรลงคะแนน ไม่เห็นด้วย และงดออกเสียง เท่านั้น
- มีเจ้าหน้าที่ทำการนับคะแนนอย่างเปิดเผยก่อนแสดงผลมติของแต่ละวาระ, แต่ละบุคคล ผ่านเครื่องมือที่ชัดเจนและโปร่งใส โดยแสดงทั้งคะแนนเห็นด้วย ไม่เห็นด้วย และงดออกเสียง ทั้งจำนวนคะแนน และ % จากฐานคะแนนรวม และเพื่อความโปร่งใสจะจัดเก็บบัตรลงคะแนนไว้ที่สำนักงานใหญ่ของบริษัท เพื่อสามารถตรวจสอบได้ภายหลังเสร็จสิ้นการประชุม
- ในการประชุมปี 2559 บริษัทได้เชิญคุณบำรุง ช้วยพจน์ ที่ปรึกษากฎหมายของกลุ่มบริษัทเป็นผู้สังเกตการณ์ตรวจสอบการนับคะแนนเพื่อเพิ่มความโปร่งใสน่าเชื่อถือ
- ในการประชุมผู้ถือหุ้น ได้นำเสนอ ชนิด ประเภทและประวัติการจ่ายคำตอบแทนกรรมการ 3 ปีที่ผ่านมาและขออนุมัติจำนวนเงินสำหรับปี 2559 เป็นวงเงิน 3,500,000 บาทเท่าปีที่ผ่านมา
- การจ่ายเงินปันผล บริษัทให้รายละเอียดการจัดสรรกำไร การจ่ายเงินปันผล ซึ่งเป็นไปตามนโยบายของบริษัท และมีการเปรียบเทียบเงินปันผลที่จ่ายระหว่างปีปัจจุบันกับปีที่ผ่านมา
- จัดให้มีอาหารและเครื่องดื่มรับรองผู้ถือหุ้นที่มาเข้าร่วมประชุมทุกท่าน
- มีการบันทึกวีดิโอตลอดการประชุมสามารถตรวจสอบความโปร่งใสได้ในภายหลัง

2.3 การปฏิบัติต่อผู้ถือหุ้นหลังวันประชุม

- วันที่ 29 เมษายน 2559 แจกมติที่ประชุมสามัญผู้ถือหุ้นประจำปี แสดงผลการลงคะแนน เห็นด้วย ไม่เห็นด้วย และงดออกเสียง รวมถึง % ต่อฐานคะแนนทั้งหมด และประสานงานกับนายทะเบียนบริษัทศูนย์รับฝากหลักทรัพย์ฯ เพื่อให้ผู้ถือหุ้นมั่นใจว่าจะได้รับผลตอบแทนตามสิทธิอย่างถูกต้องและครบถ้วน
- เลขานุการบริษัทจัดทำรายงานการประชุมอย่างถูกต้องครบถ้วน รายงานการประชุมงวดปี 2559 ที่นำเสนอมีการบันทึกเกี่ยวกับ การแจ้งวิธีการใช้บัตรลงคะแนนและวิธีการนับคะแนน ก่อนเริ่มการประชุม, รายชื่อคณะกรรมการ ผู้สอบบัญชี ผู้สังเกตการณ์ตรวจสอบการนับคะแนน, สรุปคำถาม คำตอบ และข้อเสนอแนะในแต่ละวาระ (ถ้ามี), จำนวนคะแนนและสัดส่วนที่ลงมติของแต่ละวาระ ทั้งคะแนนเห็นด้วย ไม่เห็นด้วย และงดออกเสียง รายงานดังกล่าวลงนามโดยประธานที่ประชุม
- วันที่ 10 พฤษภาคม 2559 จัดส่งรายงานต่อตลาดหลักทรัพย์และสำนักงานคณะกรรมการกำกับหลักทรัพย์ฯ (11 วันนับแต่วันประชุมผู้ถือหุ้น) พร้อมทั้งเผยแพร่ใน website ของบริษัท
- ในวันที่ 25 พฤษภาคม 2559 ผู้ถือหุ้นทุกท่านที่มีสิทธิได้รับเงินปันผลได้รับในอัตรา 0.35 บาทต่อหุ้นพร้อมกัน

หมวดที่ 2. การปฏิบัติต่อผู้ถือหุ้นอย่างเท่าเทียมกัน

1. ให้สิทธิแก่ผู้ถือหุ้นในการออกเสียงลงคะแนนในแต่ละวาระการประชุม แบบหนึ่งหุ้นต่อหนึ่งเสียง
2. แจกสิทธิล่วงหน้าแก่ผู้ถือหุ้นในการเสนอวาระการประชุมและเสนอชื่อบุคคลเพื่อเข้ารับการคัดเลือกเป็นกรรมการ ก่อนวันประชุมคณะกรรมการเพื่อพิจารณาจัดประชุมผู้ถือหุ้นมากกว่า 14 วัน ทั้งในเว็บไซต์ตลาดหลักทรัพย์ฯ และ เว็บไซต์ของบริษัท
3. จัดส่งหนังสือเชิญประชุม เอกสารประกอบ หนังสือมอบฉันทะ และกฎเกณฑ์ในการเข้าร่วมประชุมอย่างครบถ้วนล่วงหน้าไม่น้อยกว่า 14 วันก่อนวันประชุม รวมถึงลงประกาศในหนังสือพิมพ์ให้ทราบโดยทั่วกัน
4. จัดส่งหนังสือมอบฉันทะแนบไปกับหนังสือเชิญประชุมผู้ถือหุ้น พร้อมทั้งเสนอชื่อและประวัติของกรรมการอิสระ เพื่อเป็นทางเลือกในการมอบฉันทะสำหรับผู้ถือหุ้นไม่สามารถมาประชุมได้ และแจ้งรายละเอียดเกี่ยวกับ เอกสารหลักฐานในการมอบฉันทะอย่างชัดเจนในหนังสือเชิญประชุม และไม่มีการกำหนดเงื่อนไขใดๆ ในการมอบฉันทะของผู้ถือหุ้น
5. บริษัทมีนโยบายเปิดเผยข้อมูลทางการเงินและข้อมูลภายในที่สำคัญโดยไม่แจ้งให้บุคคลภายในบริษัททราบก่อนเปิดเผยแก่สาธารณชน หลายปีที่ผ่านมา กรรมการ ผู้บริหาร และพนักงานของบริษัท ไม่เคยใช้ข้อมูลภายในที่เป็นสาระสำคัญต่อการเปลี่ยนแปลง ราคาหุ้นของบริษัทและยังไม่ได้เปิดเผยไปทำประโยชน์ให้แก่ตนเองหรือผู้อื่นในทางมิชอบ
6. บริษัทไม่มีรายการที่เกี่ยวข้องกันอย่างมีสาระสำคัญแต่อย่างใด รายการที่เกิดขึ้นเป็นรายการระหว่างบริษัทแม่และบริษัทย่อยและได้กระทำอย่างยุติธรรมตามปกติธุรกิจการค้า
7. บริษัทไม่มีโครงสร้างที่จะนำมาซึ่งความขัดแย้งทางผลประโยชน์
8. บริษัทประกาศกำหนดการประชุมและรายละเอียดของหนังสือเชิญประชุม รายละเอียดข้อมูลของแต่ละวาระบนเว็บไซต์ของบริษัทล่วงหน้ามากกว่า 30 วันก่อนวันประชุม
9. บริษัทไม่มีรายการให้ความช่วยเหลือทางการเงินแก่บริษัทอื่นๆ ที่ไม่ใช่บริษัทย่อย
10. กรรมการและผู้บริหารได้ส่งรายงานและเซ็นชื่อรับรองจำนวนการถือครองหลักทรัพย์และรายงานการมีส่วนได้เสียต่อประธานคณะกรรมการ และ ประธานคณะกรรมการตรวจสอบทุกไตรมาส
11. กรรมการที่มีส่วนได้เสียในการได้รับแต่งตั้งกลับเข้าดำรงตำแหน่งใหม่จะงดเข้าร่วมประชุมในวาระดังกล่าว

หมวดที่ 3. บทบาทของผู้มีส่วนได้เสีย

1. ช่องทางติดต่อสอบถาม/ร้องเรียน : บริษัทมีเป้าหมายในการดำเนินธุรกิจอย่างยั่งยืน จึงเห็นความสำคัญในการรักษาชื่อเสียงและภาพลักษณ์ของบริษัทเป็นสิ่งสำคัญสูงสุด หากผู้มีส่วนได้เสียทุกกลุ่มพบเบาะแสในประเด็นที่ไม่ถูกต้อง เช่น การทำผิดกฎหมาย การรายงานข้อมูลทางการเงินที่ไม่ถูกต้อง ความบกพร่องในระบบงานภายในองค์กร เป็นต้น บริษัทยินดีรับข้อร้องเรียน ข้อคิดเห็น หรือข้อเสนอแนะ จากผู้มีส่วนได้เสีย โดยส่งตรงถึง กรรมการบริษัท กรรมการบริหาร กรรมการตรวจสอบ ผู้สอบบัญชี หรือเลขานุการบริษัท ตามที่อยู่ โทรศัพท์ โทรสาร หรือ e-mail address บริษัทเก็บข้อมูลร้องเรียนเป็นความลับ และนำมาพิจารณาอย่างรวดเร็วในที่ประชุมของคณะกรรมการบริษัท เพื่อแก้ไขข้อบกพร่องต่อไป ดังระบุไว้ในหน้าที่ 9 ปี 2559 ไม่ปรากฏข้อร้องเรียนจากผู้มีส่วนได้เสียที่ทำให้เกิดข้อเสียหายแต่อย่างใด
2. ลูกค้า : บริษัทปฏิบัติต่อลูกค้าโดยเน้นให้ได้รับความพึงพอใจสูงสุดเสมอมา ขายสินค้าที่มีคุณภาพได้มาตรฐาน เอาใจใส่ให้บริการที่ดีทั้งก่อนและหลังการขาย รับผิดชอบปัญหาข้อร้องเรียนและชดเชยแก้ไขโดยเร็วที่สุด ให้ความสำคัญในการรักษาความลับของลูกค้า รวมถึงเปิดโอกาสให้ลูกค้าได้แสดงความคิดเห็นและรับฟังด้วย บริษัทเปิดโอกาสให้ลูกค้าร้องเรียนสอบถามข้อมูลและให้ข้อเสนอแนะได้ทุกช่องทางตามระบุไว้ในหน้าที่ 9 ปี 2559 มีข้อร้องเรียนไม่มากซึ่งเป็นไปตามการดำเนินธุรกิจค้าขายปกติและแก้ไขปัญหาคงเป็นที่พึงพอใจ
3. คู่ค้าและเจ้าหนี้ : บริษัทยึดหลักการซื้อสินค้าและบริการเป็นไปตามเงื่อนไขทางการค้า ปฏิบัติตัวตรงตามสัญญาข้อตกลง หลีกเลี่ยงวิธีการไม่สุจริต รวมถึงการเลือกคู่ค้าที่มีความมั่นคง น่าเชื่อถือ มีคุณธรรม และช่วยเหลือเกื้อกูลกัน

ปี2559 ไม่มีข้อร้องเรียนแต่อย่างใด

4. **สิ่งแวดล้อม ชุมชนและสังคม** : บริษัทมีคณะกรรมการสิ่งแวดล้อมทำหน้าที่รับผิดชอบดูแลสภาพแวดล้อมทั้งภายในและชุมชนภายนอกองค์กร ปฏิบัติตามกฎหมายระเบียบที่เกี่ยวข้องกับสังคมและสิ่งแวดล้อมเป็นอย่างดีและสม่ำเสมอทุกปี

ปี2559 ด้านสิ่งแวดล้อม : ได้จัดจ้างหน่วยงานภายนอกทำการตรวจวัดอากาศ, ตรวจคุณภาพสิ่งแวดล้อม, ตรวจคุณภาพระบบบำบัดอากาศ, กำจัดวัสดุเหลือใช้ในการผลิต, และที่ตรวจวัดเองอย่างสม่ำเสมอคือ การตรวจสอบน้ำทิ้ง, ระบบบำบัดน้ำเสียและวิเคราะห์แก้ปัญหาแหล่งกำเนิดมลพิษ ในปีที่ผ่านมาบริษัทไม่ได้รับข้อร้องเรียนแต่อย่างใด

5. **ภาครัฐ** : ให้ความร่วมมือและปฏิบัติตามกฎหมายหรือระเบียบของภาครัฐบาลอย่างเคร่งครัด เช่น สนับสนุนนโยบายการควบคุมราคาหรือการตรึงราคาสินค้าทั้ง แบตเตอรี่ และ น้ำมันหล่อลื่น เมื่อมีหนังสือขอความร่วมมือมาอย่างสม่ำเสมอ

ปี2559 ให้ความร่วมมือในทุกด้าน และไม่มีกรณีการกระทำความผิดแต่อย่างใด

6. **คู่แข่ง** : บริษัทถือหลักคุณธรรมที่ดีในการแข่งขัน ไม่กลั่นแกล้งทำลาย ไม่ละเมิดทรัพย์สินทางปัญญา

ปี2559 ไม่มีข้อร้องเรียนแต่อย่างใด

7. **ผู้ถือหุ้น** : บริษัทมุ่งมั่นดำเนินธุรกิจให้มีผลการดำเนินงานที่ดี เติบโตอย่างมั่นคง มีความสามารถในการแข่งขัน เพื่อให้ผลตอบแทนที่ดีแก่ผู้ถือหุ้นในระยะยาว รวมถึงเปิดเผยข้อมูลให้ทราบอย่างเหมาะสม โปร่งใสและเป็นธรรม

ปี2559 ดังแสดงไว้ใน หมวดที่ 1 และ หมวดที่ 2

8. **ผู้สอบบัญชี** : เปิดเผยข้อมูลที่โปร่งใส ชัดเจน และถูกต้อง อำนวยความสะดวกเพื่อการตรวจสอบที่รวดเร็วและมีประสิทธิภาพ พร้อมรับฟังข้อเสนอแนะและปฏิบัติตามให้ถูกต้องตามหลักการบัญชี รวมถึงดูแลเรื่องการค้าตอบแทนที่เหมาะสมเป็นธรรม

ปี2559 ผู้สอบบัญชีไม่ได้แสดงความเห็นอย่างมีเงื่อนไขและร้องเรียนแต่อย่างใด

9. **พนักงาน แรงงาน** : บริษัทดำเนินการ

9.1 ประกาศเป้าหมายของกิจการให้ทราบอย่างชัดเจน กำหนดเป้าหมาย KPI ของแต่ละฝ่ายโดยเฉพาะบริษัทในเครือที่เป็นผู้ผลิตสินค้า อบรมส่งเสริมให้ใช้ทรัพยากรวัตถุดิบ พลังงาน อย่างมีประสิทธิภาพ และรักษาระดับคุณภาพ

ปี2559 จัดหาวิทยากรจากภายนอกมาให้ความรู้แก่พนักงานบริษัทและบริษัทในเครือทั้ง 3 แห่ง เพื่อพัฒนาบุคลากรให้ทันสมัยรองรับตลาด AEC

9.2 มีนโยบายค่าตอบแทนพนักงาน 3 ขั้นตอนคือ ขั้นที่1 : อัตราการจ้างพนักงานใหม่ต้องดึงดูดให้ผู้สมัครอยากทำงานกับบริษัท ขั้นที่2 : เปรียบเทียบอัตราการจ่ายค่าตอบแทนกับตลาดเป็นประจำทุกปีว่าอัตราที่ใช้สามารถรักษากำลังคนไว้ได้ และขั้นที่3 : จูงใจให้พนักงานเพิ่มประสิทธิภาพการทำงานให้ดีขึ้นโดยวัดจากผลงานที่ดีจะได้ปรับค่าตอบแทนมากกว่าไม่ได้เน้นที่อายุงานนานเป็นหลัก อีกทั้งได้กินส่วนกำไรสำรองไว้เป็นเงินชดเชยเมื่อเกษียณด้วย

ปี2559 ผลิตขึ้นปี กลุ่มบริษัทตั้งสำรองผลประโยชน์พนักงานไว้แล้ว 49.39 ล้านบาท

9.3 ปรับปรุงนโยบายสวัสดิการ สุขอนามัย และอื่นๆ ให้เป็นปัจจุบันเทียบเคียงกับบริษัทในระดับเดียวกันทุกปี

ปี2559 มีหน่วยงานจากภายนอกมาตรวจสุขภาพให้พนักงานทุกคน มีเงินช่วยเหลือพิเศษสำหรับพนักงานที่อยู่มานาน อายุมาก และเจ็บป่วยทำงานไม่ได้ เป็นต้น

9.4 ทุกๆปีฝ่ายบุคคลจะทำแผนโครงการฝึกอบรมภายในที่เหมาะสมกับพนักงานแต่ละระดับให้ได้พัฒนาความรู้และความสามารถอย่างต่อเนื่อง ให้พนักงานตระหนักถึงความสำคัญในการพัฒนาเพื่อให้พร้อมกับสภาวะเศรษฐกิจ และ สังคมที่เปลี่ยนแปลงอยู่เสมอ

ปี2559 จัดให้ผู้จัดการฝ่ายและหัวหน้าแผนกอบรมทบทวน ขั้นตอนการทำงาน, ความรู้เกี่ยวกับระบบคอมพิวเตอร์ที่ใช้ประมวลผลข้อมูลวางแผนผลิต, ความรู้เกี่ยวกับผลิตภัณฑ์ที่ผลิต น้ำมันหล่อลื่น จาระบี และแบตเตอรี่, ความปลอดภัยในการปรับตั้งและซ่อมเครื่องจักร, การใช้โปรแกรม Solid Works และ การปรับเปลี่ยนเข้าสู่ข้อกำหนดใหม่ๆของระบบ ISO เป็นต้น

9.5 ส่งเสริมสนับสนุนกิจกรรมของคณะกรรมการสวัสดิการลูกจ้าง คณะกรรมการความปลอดภัยอาชีวอนามัยและสิ่งแวดล้อม รวมถึงปรับปรุงระบบป้องกันภัยภายในสถานที่ทำงานอย่างสม่ำเสมอ

ปี2559 จัดให้มีเจ้าหน้าที่รักษาความปลอดภัย 24 ชม., กล้องวงจรปิดมากกว่า 200 จุด , ระบบสัญญาณเตือนภัย, อุปกรณ์ดับเพลิง, ประตุนิไฟ, จัดให้มีการฝึกซ้อมดับเพลิง/อพยพหนีไฟและการปฐมพยาบาล, ความปลอดภัยอาชีวอนามัยและสภาพแวดล้อมในการทำงาน, เจ้าหน้าที่ความปลอดภัยในการทำงาน, เข้าร่วมเป็นสมาชิกโครงการโรงงานสีเขียว มีการเก็บสถิติอุบัติเหตุในระหว่างการทำงานและตั้งเป้าหมายอุบัติเหตุเป็น 0

9.6 รับฟังความคิดเห็นและเปิดโอกาสให้พนักงานแจ้งหรือสอบถามต่อฝ่ายบริหารในเรื่องต่างๆได้อย่างเปิดเผยโดยช่องทางผ่านตัวแทนจากสหภาพแรงงาน/คณะกรรมการลูกจ้าง, กล้องรับข้อมูล และหรือโทรแจ้งฝ่ายบุคคลโดยตรง

ปี2559 พนักงานและสหภาพแรงงานไม่ได้ส่งข้อร้องเรียนแต่อย่างใด

9.7 มีกิจกรรมที่จัดให้เป็นประจำทุกๆปี

ปี2559 มีการจัดงานเลี้ยงปีใหม่ การแข่งกีฬา การตรวจสุขภาพ เป็นต้น

9.8 ดูแลพนักงานงานอย่างเสมอภาค ไม่เลือกปฏิบัติ และไม่ได้กระทำการใดๆ ที่ละเมิดสิทธิมนุษยชนของพนักงาน และให้ความรู้เรื่องสิทธิมนุษยชนแก่พนักงาน

ปี2559 ไม่พบปัญหาแต่อย่างใด

หมวดที่ 4. การเปิดเผยข้อมูลและความโปร่งใส

ในปี 2559

1. เปิดเผยข้อมูลข่าวสารอย่างถูกต้อง ครบถ้วน ทันเวลา และโปร่งใส ในเว็บไซต์ของตลาดหลักทรัพย์ฯ ทั้งข้อมูลทางการเงินและข้อมูลที่มีใช้ข้อมูลทางการเงินตามข้อกำหนดตลาดหลักทรัพย์แห่งประเทศไทย และ ก.ล.ด.
2. เปิดเผยข้อมูลข่าวสารอย่างถูกต้อง ครบถ้วน ทันเวลา และโปร่งใส ในเว็บไซต์ของตลาดหลักทรัพย์และก.ล.ด. (ส่วนเว็บไซต์ของบริษัทเนื่องจากมีการปิดปรับปรุงใหม่จึงเกิดปัญหาในช่วงไตรมาสที่ 4 ไม่สามารถแสดงข้อมูลได้) ดังนี้
 - 2.1 รายงานประจำปี 2556-2558 ที่สามารถดาวน์โหลดได้
 - 2.2 งบการเงินสิ้นสุด 31 ธันวาคม 2558 และ 31 ธันวาคม 2557 ที่ผ่านการตรวจสอบแล้ว
 - 2.3 ขอเชิญผู้ถือหุ้นเสนอวาระการประชุมและเสนอชื่อบุคคลเพื่อคัดเลือกเป็นกรรมการล่วงหน้า
 - 2.4 หลักเกณฑ์ แบบฟอร์ม เสนอหัวข้อประชุมและบุคคลที่จะเป็นกรรมการ
 - 2.5 แจ้งสารสนเทศเกี่ยวกับการได้มาซึ่งสินทรัพย์ ที่ดินในจังหวัดสมุทรปราการ
 - 2.6 หนังสือเชิญประชุม และเอกสารประกอบการประชุมใหญ่สามัญผู้ถือหุ้น
 - 2.7 แบบฟอร์ม ความต้องการรายงานประจำปีแบบรูปเล่ม และการส่งคำถามล่วงหน้า
 - 2.8 แผนที่โรงแรมรอยัลปรีนเซส (สถานที่จัดประชุมผู้ถือหุ้น)
 - 2.9 หนังสือมอบฉันทะ แบบ ข.
 - 2.10 กำหนดวันประชุมสามัญผู้ถือหุ้น วันปิดสมุดทะเบียน และการจ่ายเงินปันผล
 - 2.11 แจกมติที่ประชุมสามัญผู้ถือหุ้น
 - 2.12 รายงานการประชุมใหญ่สามัญผู้ถือหุ้น
 - 2.13 แจกมติกรรมการ วันปิดสมุดทะเบียน และการจ่ายเงินปันผลระหว่างกาล
3. ในรายงานประจำปี ตาม 2.1 จะแสดงข้อมูลรายละเอียด อย่างน้อย ดังนี้
 - 3.1 ลักษณะการประกอบธุรกิจ
 - 3.2 นโยบายการจ่ายเงินปันผล
 - 3.3 รายชื่อคณะกรรมการและผู้บริหาร และจำนวนครั้งที่เข้าร่วมประชุมคณะกรรมการ
 - 3.4 โครงสร้างการถือหุ้นทั้งทางตรงและทางอ้อม
 - 3.5 โครงสร้างกลุ่มบริษัท
 - 3.6 กลุ่มผู้ถือหุ้นรายใหญ่ทั้งทางตรงและทางอ้อม พร้อมแสดงอัตราร้อยละของการถือหุ้น
 - 3.7 การถือหุ้นทั้งทางตรงและทางอ้อมของ กรรมการ และ ผู้บริหาร
 - 3.8 การกำกับดูแลกิจการที่ดีต่อผู้มีส่วนได้เสียทุกกลุ่ม
 - 3.9 บัญชีความเสี่ยง การกำกับดูแลความเสี่ยง
 - 3.10 คุณสมบัติหน้าที่ความรับผิดชอบการพัฒนาความรู้ของกรรมการ กรรมการตรวจสอบ และผู้บริหาร
 - 3.11 แสดงรายการเกี่ยวโยงกันและระหว่างกันไว้อย่างครบถ้วน
 - 3.12 คำอธิบายและการวิเคราะห์ฐานะการเงินและผลการดำเนินงานของฝ่ายจัดการ
 - 3.13 รายงานของคณะกรรมการตรวจสอบ และการควบคุมภายใน
 - 3.14 ช่องทางการติดต่อขอข้อมูลหรือร้องเรียน ทั้งทางไปรษณีย์ โทรศัพท์ โทรสาร และอีเมล
 - 3.15 แนวทางต่อต้านการทุจริตคอร์รัปชัน และการป้องกันทั้งในและนอกองค์กร
 - 3.16 นโยบายและรายงานความรับผิดชอบต่อสังคม
4. ผู้สอบบัญชีของบริษัทที่มีความเป็นอิสระและเป็นผู้สอบบัญชีที่ได้รับการเห็นชอบจากสำนักงาน ก.ล.ด. และรับรองงบของบริษัทโดยไม่มีเงื่อนไข พร้อมทั้งเปิดเผยค่าสอบบัญชีและค่าบริการอื่นไว้ครบถ้วน
5. บริษัทไม่เคยมีประวัติส่งรายงานทางการเงินล่าช้าหรือการถูกสั่งให้แก้ไขงบการเงินจากสำนักงาน ก.ล.ด.

หมวดที่ 5. ความรับผิดชอบต่อของคณะกรรมการ

ปี 2559

1. โครงสร้างคณะกรรมการ

- 1.1 คณะกรรมการของบริษัทมี 10 ท่าน ประกอบด้วยกรรมการบริหาร 6 ท่านคิดเป็นร้อยละ 60 กรรมการตรวจสอบและกรรมการอิสระ 4 ท่านคิดเป็นร้อยละ 40 จึงเป็นสัดส่วนที่เหมาะสมสำหรับการถ่วงดุลและสอบทานการบริหารงานของบริษัท กรรมการอิสระ 2 ท่านมีความรอบรู้ในหลักการบัญชีและกฎหมาย ส่วนกรรมการอิสระอีก 2 ท่านมีความรอบรู้ในธุรกิจอุตสาหกรรมน้ำมันหล่อลื่นและจาระบี ทั้งนี้ได้แจ้งจำนวนปีที่ดำรงตำแหน่งกรรมการให้ทราบแล้วเมื่อได้รับแต่งตั้งกลับเข้าดำรงตำแหน่งในการประชุมสามัญผู้ถือหุ้นประจำปี และกรรมการทุกท่านมีคุณสมบัติตรงตามระเบียบที่กำหนด
- 1.2 ขบวนการคัดเลือกผู้ดำรงตำแหน่งกรรมการของบริษัทฯ ไม่ได้ผ่านคณะกรรมการสรรหา เนื่องจากบริษัทฯ ยังไม่มีการแต่งตั้งคณะกรรมการสรรหา อย่างไรก็ตาม คณะกรรมการบริษัทฯ ได้เปิดโอกาสให้ผู้ถือหุ้นส่วนน้อยเสนอชื่อบุคคลที่มีคุณสมบัติเหมาะสมเข้าดำรงตำแหน่งตามหลักเกณฑ์หรือแนวทางปฏิบัติที่ตลาดหลักทรัพย์

แห่งประเทศไทยแนะนำไว้ โดยได้แจ้งผู้ถือหุ้นทราบผ่านระบบเผยแพร่ข้อมูลของตลาดหลักทรัพย์แห่งประเทศไทยและเว็บไซต์ของบริษัทฯ

- 1.3 ประธานกรรมการไม่เป็นบุคคลเดียวกันกับประธานเจ้าหน้าที่บริหารหรือกรรมการผู้จัดการ เพื่อแบ่งแยกหน้าที่การกำหนดนโยบายการกำกับดูแลกิจการและการบริหารกิจการประจำ
- 1.4 บริษัทฯได้กำหนดนियามกรรมการอิสระของบริษัทฯเท่ากับข้อกำหนดขั้นต่ำของก.ล.ด.และตลาดหลักทรัพย์แห่งประเทศไทยในเรื่องการถือหุ้นของบริษัทฯคือกรรมการอิสระของบริษัทฯต้องถือหุ้นในบริษัทฯไม่เกินร้อยละ 1 ของจำนวนหุ้นที่มีสิทธิออกเสียงทั้งหมด
- 1.5 เพื่อให้กรรมการสามารถอุทิศเวลาและความพยายามในการปฏิบัติหน้าที่ คณะกรรมการบริษัทฯได้กำหนดจำนวนบริษัทที่กรรมการแต่ละคนจะไปดำรงตำแหน่งไว้ : กรรมการควรดำรงตำแหน่งกรรมการในบริษัทจดทะเบียนไม่เกินจำนวนดังต่อไปนี้
 1. กรรมการที่เป็นผู้บริหารให้ดำรงตำแหน่งได้ไม่เกิน 4 บริษัท
 2. กรรมการที่ไม่เป็นผู้บริหารหรือกรรมการมืออาชีพให้ดำรงตำแหน่งได้ไม่เกิน 6 บริษัท และ
 3. ประธานกรรมการให้ดำรงตำแหน่งประธานกรรมการบริษัทจดทะเบียนได้เพียง 1 บริษัท
- 1.6 ในการเสนอชื่อบุคคลเข้าดำรงตำแหน่งกรรมการของบริษัทฯนั้นได้เปิดเผยข้อมูลอย่างเพียงพอเรื่องการดำรงตำแหน่งที่บริษัทอื่นของผู้ที่ได้รับการเสนอชื่อให้ดำรงตำแหน่งกรรมการแต่ละคนให้ผู้ถือหุ้นพิจารณาก่อนลงคะแนนแต่งตั้งด้วย
- 1.7 บริษัทฯมีผู้รับผิดชอบงานเลขานุการบริษัทฯที่เป็นพนักงานประจำและมีการกำหนดขอบเขตอำนาจหน้าที่ของผู้บริหารแต่ละระดับในแต่ละสายงานไว้อย่างชัดเจนและเป็นลายลักษณ์อักษรโดยมีการแบ่งแยกอำนาจหน้าที่และความรับผิดชอบในระดับต่างๆลดหลั่นกันไป

2. บทบาทหน้าที่และความรับผิดชอบ

- 2.1 นโยบายการกำกับดูแลกิจการที่ดี : ทบทวนปรับปรุงและเพิ่มเติมให้ทันสมัยอยู่เสมอ
- 2.2 นโยบายจริยธรรมธุรกิจ : ทบทวนนโยบายให้ทุกหน่วยงานทำงานโดยยึดมั่นในหลักการที่สำคัญคือ คุณธรรม สัตย์ซื่อ โปร่งใส ไม่ทุจริต ไม่คอร์รัปชัน ไม่ทำผิดกฎหมาย เข้าใจในบทบาท หน้าที่และความรับผิดชอบของตนเอง โดยถือเป็นภาระที่จะต้องปฏิบัติต่อผู้มีส่วนได้เสียทุกกลุ่มอย่างเท่าเทียมและเป็นธรรม
- 2.3 นโยบายเกี่ยวกับภาวะผู้นำและวิสัยทัศน์ : ทบทวนแก้ไขระเบียบปฏิบัติงานให้สอดคล้องกับการเปลี่ยนแปลงอยู่ตลอดเวลา มีการตั้งเป้าหมายในการทำงานแต่ละปีของแต่ละฝ่าย เช่นฝ่ายขาย ฝ่ายผลิต ฝ่ายจัดส่ง เป็นต้น กำหนดรูปแบบรายงานที่ต้องการให้แต่ละฝ่ายนำเสนอ รวมถึงกำหนดเป้าหมายตรวจสอบให้หน่วยงานตรวจสอบภายในเจาะลึกในแต่ละจุดที่ต้องการเพื่อถ่ายทอดการวิเคราะห์ วางแผน ปรับกลยุทธ์โดยเฉพาะด้านการตลาดต้องรวดเร็วและทันกับเหตุการณ์ทุกเดือน เพื่อนำไปสู่เป้าหมายสูงสุดขององค์กร
- 2.4 นโยบายจำกัดจำนวนบริษัทที่กรรมการดำรงตำแหน่ง : ทบทวนการดำรงตำแหน่งของกรรมการแต่ละคน ไม่พบว่ามี การดำรงตำแหน่งมากเกินไป หรือดำรงตำแหน่งในธุรกิจที่คล้ายคลึงกับองค์กรแต่อย่างใด
- 2.5 นโยบายวาระการดำรงตำแหน่งของกรรมการ : ทบทวนวาระการดำรงตำแหน่งของกรรมการแต่ละท่านถูกต้องตามข้อบังคับของบริษัท
- 2.6 นโยบายระบบการควบคุมและการตรวจสอบภายใน : ทบทวนเป้าหมายและปรับปรุงระเบียบการทำงานให้ชัดเจนและทันสมัย การตรวจสอบภายในเลือกใช้ทีมงานที่เป็นนิติบุคคลจากภายนอกและปรับเปลี่ยนตัวผู้ตรวจทุกปีโดยอยู่ใต้การดูแลของกรรมการอิสระและคณะกรรมการตรวจสอบทั้ง 4 ท่านซึ่งไม่มีตำแหน่งหน้าที่ในการบริหารงานแต่อย่างใด
- 2.7 นโยบายรายงานของคณะกรรมการ : คณะกรรมการบริษัทฯรับผิดชอบต่อรายงานทางการเงินของบริษัทและบริษัทฯย่อยรวมถึงข้อมูลและสารสนเทศที่เปิดเผยในทุกไตรมาส และ ในรายงานประจำปี มีการเปิดเผยข้อมูลสำคัญอย่างเพียงพอในหมายเหตุประกอบงบการเงิน สำหรับคณะกรรมการตรวจสอบดูแลรับผิดชอบเกี่ยวกับคุณภาพของรายงานทางการเงิน ระบบควบคุมภายใน ฯลฯ และให้ความเห็นเป็นอิสระ ดังปรากฏในรายงานของคณะกรรมการตรวจสอบซึ่งแสดงไว้ในรายงานประจำปีของบริษัท
- 2.8 นโยบายการบริหารความเสี่ยง : วิเคราะห์และประเมินผลการดำเนินงานจากรายงานทางการเงินทุกๆเดือนหาที่มาและสาเหตุที่จะก่อให้เกิดความเสี่ยงเพื่อป้องกันและควบคุมไม่ให้เกิดความเสียหายต่อความยั่งยืนขององค์กร และสนับสนุนอบรมพัฒนาบุคลากรให้สามารถวิเคราะห์ความเสี่ยงในหน่วยงานของตนได้
- 2.9 นโยบายค่าตอบแทนของกรรมการและผู้บริหาร : ค่าตอบแทนกรรมการ กำหนดไว้อย่างชัดเจนและโปร่งใส คือ เบี้ยประชุมในอัตราคงที่เท่ากันทุกครั้ง ค่าพาหนะ และโบนัสที่กำหนดในอัตราที่สัมพันธ์กับผลการปฏิบัติงาน และเป็นมาตรฐานเดียวกับธุรกิจที่เหมือนกัน ส่วนค่าตอบแทนผู้บริหารกำหนดหลักการและนโยบายโดยคณะกรรมการ

บริษัท ซึ่งพิจารณาจากผลการดำเนินงานของบริษัท ผลงานของผู้บริหาร และข้อมูลภาวะทางเศรษฐกิจภายนอก เป็นส่วนประกอบ

- 2.10 นโยบายการพัฒนากรรมการและผู้บริหาร : คณะกรรมการและผู้บริหารพัฒนาตนเองอยู่เสมอ เข้าร่วมการสัมมนา/อบรม/ประชุมกับสมาคมส่งเสริมสถาบันกรรมการบริษัทไทย , ตลาดหลักทรัพย์ฯ , สำนักงานก.ล.ด. , บริษัทผู้สอบบัญชี และ สถาบันความรู้อื่นๆ ทั้งในและต่างประเทศ และนำความรู้ที่ได้มาใช้ในการบริหารองค์กรอย่างรอบคอบ รัดกุม และนำมาซึ่งผลตอบแทนต่อผู้มีส่วนได้เสียทุกระดับ ปี2559 คณะกรรมการได้ไปร่วมอบรมเกี่ยวกับ World Base Oil & Lubricants และที่ National Lubricating Grease Institute เป็นต้น
- 2.11 นโยบายความขัดแย้งของผลประโยชน์ : ทำตามนโยบายในการเก็บรักษาและการใช้ข้อมูลภายในของบริษัทอย่างเคร่งครัด เน้นถึงความรับผิดชอบในการห้ามเปิดเผยข้อมูลภายในแก่บุคคลทั้งภายในและภายนอกในช่วงก่อนที่งบการเงินจะเผยแพร่ต่อ สาธารณชน โดยยึดมั่นในความโปร่งใสและบริหารจัดการประเด็นของความขัดแย้งทางผลประโยชน์ที่อาจจะเกิดขึ้นได้
- 2.12 นโยบายความรับผิดชอบต่อสังคม สิ่งแวดล้อม และสิทธิมนุษยชน : กำหนดให้แต่ละบริษัทและบริษัทย่อยมี
1. กรรมการความปลอดภัยอาชีวอนามัยและสิ่งแวดล้อมคอยดูแลโดยปฏิบัติยึดมั่นตามกฎระเบียบที่เกี่ยวข้องเป็นอย่างดี
 2. ความรับผิดชอบต่อผู้บริโภค โดยใช้วัตถุดิบในการผลิตสินค้าที่มีคุณภาพและผ่านกระบวนการตรวจสอบก่อนนำไปใช้ทุกขั้นตอนในการผลิต
 3. การลงทุนเพื่อสังคม ให้ความร่วมมือกับสังคมในเรื่องต่างๆ ดังนี้ กิจกรรมเทิดทูนสถาบันพระมหากษัตริย์, การทำนุบำรุงศาสนาร่วมสร้างสิ่งปลูกสร้างให้วัดในชุมชน, ช่วยบรรเทาสาธารณภัย, เป็นมิตรกับสิ่งแวดล้อม และสนับสนุนแรงงานที่ว่างงานในเขตชุมชนใกล้เคียงบริษัทให้เข้ามาร่วมทำงานตามความสามารถ และสร้างคุณภาพชีวิตที่ดีให้กับพนักงานของบริษัทเอง
- 2.13 นโยบายความสัมพันธ์กับผู้ลงทุน : เปิดเผยข้อมูลที่ต้องการ ครบถ้วน โปร่งใส ทันเวลา ให้แก่ผู้มีส่วนได้เสียทุกกลุ่ม เช่น รายงานข้อมูลประจำปี, รายงานประจำปี, รายงานข้อมูลทางการเงินและข้อมูลทั่วไป ตลอดจนข้อมูลสำคัญตามข้อกำหนดของตลาดหลักทรัพย์ฯ และสำนักงาน ก.ล.ด. โดยนักลงทุน นักวิเคราะห์ หรือผู้ที่เกี่ยวข้อง สามารถรับทราบข้อมูลผ่านทางเว็บไซต์ของตลาดหลักทรัพย์ , เว็บไซต์ของบริษัท , ติดต่อสอบถามข้อมูลได้จากคณะกรรมการ หรือ เลขานุการบริษัทตามที่อยู่และเบอร์โทรตามแจ้งไว้ข้างต้น อีกทั้งยังเปิดโอกาสให้นัดหมายเข้าพบผู้บริหารของบริษัทเพื่อสอบถามข้อมูลการดำเนินกิจการได้
- 2.14 นโยบายต่อต้านการทุจริตคอร์รัปชัน : ไม่สนับสนุนหน่วยงานทั้งภาคเอกชน ภาครัฐบาล และอื่นๆ ที่มีพฤติกรรมที่แสดงถึงการทุจริตและคอร์รัปชัน ผู้บริหารและพนักงานในองค์กรต้องไม่เรียกรับหรือยินยอมที่จะรับเงิน สิ่งของ หรือประโยชน์อื่นใดจากผู้เกี่ยวข้องทางธุรกิจกับบริษัท และต้องไม่ให้สินบนหรือประโยชน์อื่นใดต่อเจ้าหน้าที่รัฐ ลูกค้า คู่ค้า คู่แข่ง หรือบุคคลอื่นๆ เพื่อจูงใจให้ทำในสิ่งที่ผิดกฎหมาย

3. การประชุมคณะกรรมการ

คณะกรรมการแต่ละชุดมีอิสระในการจัดประชุมเองอย่างน้อยไตรมาสละ 1 ครั้ง และคณะกรรมการแต่ละท่านมีอิสระในการเสนอหัวข้อที่จะประชุมด้วย โดยเลขานุการบริษัท หรือเลขานุการคณะกรรมการเป็นผู้ประสานงานและจัดส่งหนังสือเชิญประชุมพร้อมแนบรายงานการประชุมครั้งที่ผ่านมา และเอกสารประกอบในแต่ละวาระที่ต้องการนำเสนอในการประชุมครั้งนี้ โดยส่งก่อนการประชุมล่วงหน้าอย่างน้อย 7 วัน และในการประชุมกำหนดให้มีวาระติดตามงานที่ค้างในการประชุมครั้งก่อนเสมอ ระหว่างการประชุมคณะกรรมการสามารถเพิ่มหัวข้อที่ต้องการประชุมได้ พร้อมทั้งสามารถแสดงความคิดเห็นได้โดยเปิดเผยและเสรี หลังการประชุมเลขานุการต้องจัดทำรายงานการประชุมเป็นลายลักษณ์อักษรให้เสร็จสิ้นภายใน 7 วันและจัดเก็บไว้อย่างเป็นระเบียบครบถ้วน สำหรับปี 2559 ที่ผ่านมามีการประชุมคณะกรรมการบริหาร 8 ครั้ง ส่วนคณะกรรมการตรวจสอบมีการประชุมรวม 4 ครั้ง

4. การประเมินตนเองของคณะกรรมการ

คณะกรรมการบริหาร ประเมินผลการปฏิบัติงานด้วยตนเอง โดยยึดหลักว่าผู้มีส่วนได้เสียทุกฝ่ายต้องได้รับผลตอบแทนสูงสุด และกลุ่มบริษัทต้องไม่กระทำเรื่องที่เกิดความเสียหายในทุกด้านต่อสังคม ชุมชน และประเทศเป็นเกณฑ์ โดยการประเมินตนเองจะพิจารณาจากผลการดำเนินงานแต่ละเดือนเปรียบเทียบกับค่ามาตรฐานที่กำหนดไว้เพื่อวิเคราะห์ผล แก่ปัญหา และปรับปรุงกลยุทธ์หรือระเบียบปฏิบัติให้ทันต่อเวลาและเหตุการณ์ ในปี 2559 กลุ่มบริษัทไม่ได้รับข้อร้องเรียนแต่อย่างใด สำหรับคณะกรรมการตรวจสอบได้ประเมินผลการปฏิบัติงานด้วยตนเองแล้วพบว่าในปี 2559 สามารถปฏิบัติได้ตามที่กฎบัตรคณะกรรมการตรวจสอบกำหนดไว้อย่างครบถ้วน

5. การดูแลเรื่องการใช้ข้อมูลภายใน

บริษัทมีนโยบายเก็บรักษาข้อมูลทางการเงินและข้อมูลภายในที่สำคัญโดยไม่แจ้งให้บุคคลภายในบริษัททราบ ก่อนเปิดเผยแก่สาธารณชน โดยออกระเบียบและเน้นบทลงโทษถึงต้องออกจากความเป็นพนักงานรวมถึงดำเนินการทางกฎหมาย

เพื่อชดเชยค่าเสียหาย ให้พนักงานที่เกี่ยวข้องโดยเฉพาะฝ่ายบัญชีเซ็นต์รับรองทุกคน หลายปีที่ผ่านมา กรรมการ ผู้บริหาร และพนักงานของบริษัท ไม่เคยใช้ข้อมูลภายในที่เป็นสาระสำคัญต่อการเปลี่ยนแปลงราคาหุ้นของบริษัทและยังไม่ได้เปิดเผยไปทำประโยชน์ให้แก่ตนเองหรือผู้อื่นในทางมิชอบ

6. รายงานความรับผิดชอบของคณะกรรมการต่อรายงานทางการเงิน

งบการเงินของ บริษัท สยามภัณฑ์กรุ๊ป จำกัด (มหาชน) และบริษัทย่อยที่นำมาจัดทำงบการเงินรวมประจำปี2559 นั้น ได้จัดทำขึ้นตามมาตรฐานการรายงานทางการเงิน รวมถึงแนวปฏิบัติทางการบัญชีที่ประกาศใช้โดยสภาวิชาชีพบัญชี กฏระเบียบและประกาศคณะกรรมการกำกับหลักทรัพย์และตลาดหลักทรัพย์ที่เกี่ยวข้อง

คณะกรรมการขอรับผิดชอบต่อรายงานทางการเงินว่า ได้แสดงฐานะการเงิน ผลการดำเนินงานและกระแสเงินสด ที่เป็นจริงและสมเหตุสมผล โดยได้จัดทำให้มีการบันทึกข้อมูลทางบัญชีที่ถูกต้องครบถ้วนเพียงพอ และได้จัดทำขึ้นตามมาตรฐานการบัญชีที่รับรองทั่วไปโดยพิจารณาเลือกใช้นโยบายบัญชีที่เหมาะสมและสอดคล้องกับกิจการซึ่งถือปฏิบัติโดยสม่ำเสมอตลอดจนได้พิจารณาถึงความพอเพียงในการตั้งสำรองสำหรับรายการที่มีความไม่แน่นอน หรืออาจจะมีผลกระทบอย่างมีนัยสำคัญต่อกิจการในอนาคต โดยได้เปิดเผยข้อมูลที่สำคัญไว้ในหมายเหตุประกอบงบการเงิน และผู้สอบบัญชีได้แสดงความเห็นไว้ในรายงานของผู้สอบบัญชีแล้ว

ทั้งนี้คณะกรรมการได้แต่งตั้งคณะกรรมการตรวจสอบซึ่งประกอบด้วยกรรมการที่มีความอิสระและไม่ได้เป็นผู้บริหารซึ่งมีคุณสมบัติครบถ้วนตามข้อกำหนดของสำนักงานคณะกรรมการกำกับหลักทรัพย์และตลาดหลักทรัพย์ ให้เข้ามาทำหน้าที่สอบทาน งบการเงิน,ระบบการควบคุมภายใน, ระบบการตรวจสอบภายใน, การบริหารความเสี่ยงและการปฏิบัติงาน ให้มีความเหมาะสม, มีประสิทธิภาพ, โปร่งใส เป็นไปตามระเบียบของบริษัท และตามบทบัญญัติของกฎหมาย รวมทั้งไม่ให้เกิดความขัดแย้งทางผลประโยชน์ โดยคณะกรรมการตรวจสอบได้แสดงความเห็นไว้ในรายงานของคณะกรรมการตรวจสอบซึ่งแสดงไว้ในรายงานประจำปี2559 แล้ว

7. ความรับผิดชอบต่อบุคลากร

7.1 จำนวนบุคลากร ณ สิ้นปี 2559 และค่าตอบแทนรวมสำหรับปี 2559

| จำนวนคน/ค่าตอบแทน(ล้านบาท) | สยามภัณฑ์ | สยามแบตฯ | สยามลูบฯ | พีริเมียฯ | รวม |
|-----------------------------------|-----------|----------|----------|-----------|--------|
| ฝ่ายบริหาร | 248 | 40 | 43 | 61 | 392 |
| ฝ่ายผลิต | - | 238 | 98 | 244 | 580 |
| รวมคน | 248 | 278 | 141 | 305 | 972 |
| ค่าตอบแทนรวม | | | | | 431.48 |
| ค่าใช้จ่ายผลประโยชน์หลังออกจากงาน | | | | | 2.45 |
| ภาระผูกพันผลประโยชน์หลังออกจากงาน | | | | | 49.39 |

7.2 ลักษณะค่าตอบแทน

1. ค่าตอบแทนที่เป็นตัวเงิน ได้แก่ เงินเดือน ค่าแรง ค่าคอมมิชชั่น เบี้ยเลี้ยง เบี้ยขยัน ค่าล่วงเวลา ค่ากะ ค่าใช้จ่ายเดินทางที่เกี่ยวข้องกับการดำเนินธุรกิจ เงินกลางปี เงินโบนัส เงินช่วยเหลือเมื่อชราภาพและเงินชดเชยเมื่อเกษียณอายุ
2. ค่าตอบแทนอื่น เช่น สิทธิในวันลาป่วย ลาพักผ่อน ลาววช ลาคลดอด วันหยุดตามประเพณี การรักษาพยาบาลกรณีอุบัติเหตุและฉุกเฉิน ชุดเครื่องแบบ อุปกรณ์เพื่อความปลอดภัย รถรับส่งพนักงาน ห้องพยาบาล เป็นต้น

7.3 การเปลี่ยนแปลงและข้อพิพาท

ในรอบ 3 ปีที่ผ่านมา ไม่มีการเปลี่ยนแปลง และข้อพิพาททางด้านแรงงาน ที่มีนัยสำคัญ

7.4 นโยบายในการพัฒนาพนักงาน

กลุ่มบริษัทจัดให้มีการอบรมแก่พนักงานทุกระดับ ทุกแผนก เป็นประจำอย่างสม่ำเสมอ ทุกปี โดยกำหนดเป็นนโยบายให้มีการจัดทำแผนฝึกอบรม เลือกหัวข้ออบรมที่เป็นประโยชน์ต่อพนักงานและองค์กร โดยต้องนำเสนอของบประมาณจากฝ่ายบริหารเป็นประจำทุกเดือนอันวามของปี ดังแสดงไว้ในหมวดที่ 3.บทบาทของผู้มีส่วนได้เสีย

8. การดำรงตำแหน่งในบริษัทมหาชนหรือบริษัททั่วไปอื่น

กรรมการบริษัทมี 10 ท่าน จำนวน 9 ท่านไม่ได้ดำรงตำแหน่งใดในบริษัทมหาชนหรือบริษัททั่วไปอื่นที่ไม่ใช่บริษัทในเครือและบริษัทที่เกี่ยวข้องกัน มีเพียง 1 ท่านที่ดำรงตำแหน่งบริษัททั่วไปอื่น 1 แห่งแต่มิได้เป็นกิจการที่แข่งขันหรือเกี่ยวเนื่องกับธุรกิจของบริษัทแต่อย่างใด

แนวทางต่อต้านการทุจริตคอร์รัปชัน

บริษัทดำเนินธุรกิจด้วยความซื่อสัตย์สุจริต มีคุณธรรม โดยยึดมั่นในความรับผิดชอบต่อสังคมและผู้มีส่วนได้ส่วนเสียทุกกลุ่มตามหลักบรรษัทภิบาลที่ดี ตระหนักถึงความสำคัญในการร่วมแก้ไขปัญหาการทุจริตคอร์รัปชันในประเทศซึ่งมีผลกระทบต่อคนและระบบเศรษฐกิจในประเทศตลอดมา บริษัทสนับสนุนการเป็นแนวร่วมปฏิบัติของภาคเอกชนไทยในการต่อต้านการทุจริตคอร์รัปชัน ภายในองค์กรได้กำหนดนโยบายการป้องกันและต่อต้านการทุจริตไว้ดังนี้

1. กำหนดเป็นระเบียบใช้ในแต่ละหน่วยงานที่มีความเสี่ยงที่จะเกิดเช่น หน่วยงานจัดซื้อ พัสดุ และการเงินเป็นต้น เน้นระเบียบการปฏิบัติงานที่สามารถตรวจสอบ cross check ได้สำหรับงานที่มีโอกาสเสี่ยงต่อการทุจริตหรือประพฤติมิชอบ
2. จัดอบรมพนักงาน โดยแจ้งนโยบายให้พนักงานทุกระดับในองค์กรรับทราบ และสอนให้ปฏิบัติตามระเบียบและข้อบังคับของบริษัทเพื่อเป็นพื้นฐานให้มีวินัยในการใช้ชีวิตและไม่ทำผิดกฎ, จัดหาวิทยากรจากภายนอกมาอบรมหลักสูตรที่เน้นถึงการเป็นพลเมืองที่ดี ซื่อสัตย์ ยึดมั่นในความเป็นธรรม โดยเริ่มปลูกฝังจากในที่ทำงาน ในบ้าน และออกไปสู่สังคมภายนอก
3. ผู้บริหารและพนักงานไม่ได้เรียก รับ หรือยินยอมที่จะรับเงิน สิ่งของ หรือประโยชน์อื่นใดจากผู้เกี่ยวข้องทางธุรกิจกับบริษัท
4. ผู้บริหารและพนักงานไม่ได้ให้สินบนหรือประโยชน์อื่นใดต่อเจ้าหน้าที่รัฐ ลูกค้า คู่ค้า คู่แข่ง หรือบุคคลอื่นๆ เพื่อจูงใจให้ทำในสิ่งที่ผิดกฎหมาย
5. กำหนดเป็นหัวข้อหนึ่งของหน่วยงานตรวจสอบภายในที่ต้องตรวจทุกปี

ปี2559 กลุ่มบริษัทไม่มีธุรกรรมที่เป็นการทุจริตคอร์รัปชันแต่อย่างใด และคอยหมั่นดูแลกำกับทุกหน่วยงานในองค์กรให้ตระหนักและปฏิบัติตามแนวทางอย่างจริงจัง บริษัทไม่เคยมีกรณีร้องเรียน เรื่องการให้หรือรับสินบนเพื่อประโยชน์ทางธุรกิจ มีการพบพนักงานที่ทำผิดทุจริตในหน้าที่ก้อจะมีมาตรการหรือบทลงโทษที่จริงจังในทันที เพื่อไม่ต้องการให้มีการปฏิบัติตามต่อเนื่องอีก

การควบคุมภายในและการบริหารจัดการความเสี่ยง

คณะกรรมการได้ทบทวนนโยบายและระเบียบต่างๆปีให้ทันสมัย โดยเน้นว่าระเบียบควรมีอายุการใช้ประมาณ 1-2 ปี และทุกขั้นตอนการปฏิบัติงานจะต้องมีการกำหนดผู้ปฏิบัติ ผู้อนุมัติ และผู้ตรวจสอบ พร้อมทั้งได้กำหนดแผนงานตรวจสอบของผู้ตรวจสอบภายในและติดตามผลจากรายงานที่นำเสนอเพื่อแก้ไขตามคำแนะนำ และจากผลการตรวจสอบในงวดปี2559 ที่ผ่านมาทั้งผู้สอบบัญชีและผู้ตรวจสอบภายในไม่พบข้อบกพร่องที่มีนัยสำคัญแต่อย่างใด

ความรับผิดชอบต่อสังคม

ปี2559 กลุ่มบริษัทดำเนินการ ดังนี้

นโยบายภารกิจภายในองค์กร :

- ดูแลพนักงานของบริษัทซึ่งเป็นหนึ่งในสังคมชุมชนให้มีคุณภาพชีวิตครอบครัวที่ดี
- ดูแลไม่ให้เกิดการล่วงละเมิดสิทธิมนุษยชน และให้เสรีภาพในการจัดตั้งสมาคมต่างๆภายในองค์กร
- ดูแลความปลอดภัยในการทำงาน เลือกคนให้เหมาะสมกับหน้าทำงาน
- มีกระบวนการผลิตที่ดีมีประสิทธิภาพ มีระบบป้องกันอันตรายต่อพนักงาน สิ่งแวดล้อม และสังคม
- อบรมพัฒนาพนักงานให้รอบรู้ในงาน มีจิตสำนึกที่ดีต่อสังคม และร่วมต่อต้านทุจริตทุกรูปแบบ

นโยบายภารกิจภายนอกองค์กร :

- การลงทุนเพื่อสังคม เพื่อนำบริษัทไปสู่เป้าหมายคือเติบโตอย่างยั่งยืน โดยให้ความร่วมมือกับสังคมในเรื่องต่างๆ ดังนี้ กิจกรรมเทิดทูนสถาบันพระมหากษัตริย์, การทำนุบำรุงศาสนาร่วมสร้างสิ่งปลูกสร้างให้วัดในชุมชน, ช่วยบรรเทาสาธารณภัย, เป็นมิตรกับสิ่งแวดล้อม และสนับสนุนแรงงานที่ว่างงานในเขตชุมชนใกล้ๆบริษัทให้เข้ามาร่วมทำงานตามความสามารถ
- มีระบบตรวจสอบมาตรฐานความปลอดภัย สุขอนามัยและสิ่งแวดล้อม จัดจ้างหน่วยงานภายนอกเพื่อตรวจวัดอากาศ, ตรวจคุณภาพสิ่งแวดล้อม, ตรวจคุณภาพระบบบำบัดอากาศ ส่งวัสดุเหลือใช้ในการผลิตไปกำจัดอย่างถูกวิธี, ช่วยปรับปรุงให้ทันตามแนวร้วด้านนอกโรงงานและถนนสาธารณะให้สะอาดและสะดวกขึ้น
- ลูกค้าและผู้บริโภค ปรับปรุงผลิตภัณฑ์และภาชนะบรรจุให้เหมาะสม คำนึงถึงความสะอาด ปลอดภัย ให้ความร่วมมือกับกรมการค้าภายในโดยการกำหนดตราสินค้าอย่างยุติธรรม ใส่ใจกำลังซื้อของคนในชุมชน

รายงานติดตามผลการปฏิบัติตามโครงการความรับผิดชอบต่อสังคม ปี2559

| ดำเนินงานเกี่ยวกับ | KPI / ปี | ไตรมาส 1/59 | ไตรมาส 2/59 | ไตรมาส 3/59 | ไตรมาส 4/59 |
|---|-----------------|-------------|-------------|-------------|----------------|
| ความรับผิดชอบต่อตัวสินค้า บริการ และผู้บริโภค | | | | | |
| ข้อร้องเรียนที่กระทบการดำเนินธุรกิจอย่างมีสาระสำคัญ | 0 เรื่อง | 0 เรื่อง | 0 เรื่อง | 0 เรื่อง | 0 เรื่อง |
| ความรับผิดชอบต่อหน่วยงานราชการ ตลาดหลักทรัพย์ กลต. และหน่วยงานอื่นที่เกี่ยวข้อง | | | | | |
| การทำความผิด/ข้อร้องเรียน | 0 เรื่อง | 0 เรื่อง | 0 เรื่อง | 0 เรื่อง | 0 เรื่อง |
| ความรับผิดชอบต่อพนักงาน 972 คน | | | | | |
| นโยบายลดอุบัติเหตุ | 0 คน | 1 คน | 0 คน | 1 คน | 1 คน |
| ให้การฝึกอบรม | | | | | |
| -อาชีวอนามัย/ความปลอดภัยให้กับพนักงานใหม่ | > 30 คน | | | | 30 คน |
| -อนุรักษ์พลังงาน | > 50 คน | | | | 50 คน |
| -พัฒนาบุคลากร | > 200 คน | | 50 คน | 60 คน | 100 คน |
| -พัฒนามาตรฐานองค์กร | > 350 คน | | | 200 คน | 165 คน |
| ความรับผิดชอบต่อชุมชนท้องถิ่น อาชีวอนามัย ความปลอดภัย และสิ่งแวดล้อม | | | | | |
| ข้อร้องเรียน | 0 เรื่อง | 0 เรื่อง | 0 เรื่อง | 0 เรื่อง | 0 เรื่อง |
| ติดตามมลพิษ/มลอากาศ | | | | | |
| -วิเคราะห์น้ำทิ้งและแก้ปัญห | เดือนละ 2 ครั้ง | 6 ครั้ง | 6 ครั้ง | 6 ครั้ง | 6 ครั้ง |
| -กำจัดกากอุตสาหกรรม | ทุกไตรมาส | 12 มิ.ค. | 18 มิ.ย. | 6 สค. | 17 ตค., 24 ธค. |
| -ตรวจวัดระบบบำบัดอากาศ | ผ่านค่า Std. | | | | 3 พย. ผ่าน |
| -ตรวจวัดปริมาณฝุ่น | ผ่านค่า Std. | | | | 20 ตค. ผ่าน |
| -ตรวจวัดปริมาณตะกั่ว | ผ่านค่า Std. | | | 23 กค. ผ่าน | |
| -ตรวจวัดปริมาณกรด | ผ่านค่า Std. | | | | 20 ตค. ผ่าน |
| -ตรวจวัดระดับเสียง | ผ่านค่า Std. | | | | 20 ตค. ผ่าน |
| -ตรวจวัดระดับความร้อน | ผ่านค่า Std. | | | | 20 ตค. ผ่าน |
| -ตรวจวัดคุณภาพอากาศจากการเผาไหม้เชื้อเพลิง | ผ่านค่า Std. | 9 กพ. ผ่าน | | | |
| การดำเนินงานด้านสังคม | | | | | |
| -สนับสนุนจ้างงานคนในชุมชน | | 19 คน | 20 คน | 32 คน | 17 คน |
| -สนับสนุนกิจกรรมอื่นๆ เช่น การจัดการออกเสียงลงประชามติให้สำนักงานเขต , ร่วมทำบุญทอดกฐิน เป็นต้น | | | | | |

รายการระหว่างกัน

1. บุคคลหรือกิจการที่เกี่ยวข้องกัน มีดังนี้

| ชื่อกิจการ | ประเทศที่จัดตั้ง สัญชาติ | ลักษณะความสัมพันธ์ |
|---------------------------------------|-----------------------------|---|
| บริษัท สยามลูบริแค้นท์อินดัสทรี จำกัด | ไทย | เป็นบริษัทย่อย บริษัทถือหุ้นร้อยละ 99.99 |
| บริษัท พรีเมียม ลูบริแค้นท์ จำกัด | ไทย | เป็นบริษัทย่อย บริษัทถือหุ้นร้อยละ 99.99 |
| บริษัท สยามแบดเดอริอินดัสทรี จำกัด | ไทย | เป็นบริษัทย่อย บริษัทถือหุ้นร้อยละ 95.68 |
| นาย मुख โรจตระการ | ไทย | เป็นผู้ถือหุ้นรายใหญ่ถือหุ้นร้อยละ 32.81 และเป็นประธานกรรมการของบริษัท |
| ห้างหุ้นส่วนจำกัด โรงงานไฟศาล | ไทย | ผู้ถือหุ้นรายใหญ่ของบริษัทเป็นหุ้นส่วนใหญ่ |
| ผู้บริหารสำคัญ | ไทย | บุคคลที่มีอำนาจและความรับผิดชอบการวางแผน สั่งการและควบคุมกิจกรรมต่างๆของกิจการไม่ว่าทาง ตรงหรือทางอ้อม รวมถึงกรรมการของกลุ่มบริษัทไม่ว่า จะทำหน้าที่ในระดับบริหารหรือไม่ |

2. นโยบายการกำหนดราคาสำหรับรายการแต่ละประเภทเป็นดังต่อไปนี้

| รายการ | นโยบายการกำหนดราคา |
|----------------------------|--|
| ซื้อ ขาย สินค้าและบริการ | ราคาที่ตกลงร่วมกัน ดันทุนณโรงงานบวกกำไรมาตรฐาน |
| ซื้อที่ดิน อาคารและอุปกรณ์ | ราคาที่ตกลงร่วมกันโดยอ้างอิงราคาตลาด |
| ดอกเบี้ยระหว่างกัน | อัตราดอกเบี้ยเงินฝาก 3 เดือน |
| ค่าเช่าที่ดิน | ราคาตลาดตามสถานที่ตั้ง |
| รายได้อื่นๆ | ราคาที่ตกลงกันตามสัญญา |

3. รายการที่สำคัญกับบุคคลหรือกิจการที่เกี่ยวข้องกัน(ไม่รวมรายการระหว่างบริษัท/บริษัทย่อย) สรุปได้ดังนี้

3.1 การเช่าที่ดินจากผู้ถือหุ้นรายใหญ่

บริษัทเช่าที่ดินจากคุณ मुख โรจตระการ ซึ่งเป็นกรรมการและผู้ถือหุ้นรายใหญ่ของบริษัท
วัตถุประสงค์ เพื่อใช้เป็นที่ตั้งอาคารโรงงานผลิตที่ตำบลบางชะแยง อำเภอเมือง จังหวัดปทุมธานี
พื้นที่เช่ารวม 4 ไร่ 3 งาน 29 ตารางวา โดยมีอัตราค่าเช่า 236,000 บาทต่อเดือน

3.2 การเช่าที่ดินกับกิจการอื่นที่เกี่ยวข้องกัน

บริษัทและบริษัทย่อยได้เช่าที่ดินจากหจก. โรงงานไฟศาล ซึ่งเป็นกิจการที่ควบคุมร่วมกัน มีผู้ถือหุ้นรายใหญ่ของ
บริษัทเป็นหุ้นส่วนใหญ่
วัตถุประสงค์ ใช้เป็นที่ตั้งของอาคารคลังสินค้าเพื่อกระจายสินค้าไปทั่วประเทศ และเป็นที่ตั้งโรงงานผลิตภาชนะ
สำหรับบรรจุผลิตภัณฑ์น้ำมันหล่อลื่นและจาระบี ตั้งอยู่ที่ตำบลคลองควาย อำเภอสามโคก จังหวัดปทุมธานี มีพื้นที่
รวม 108 ไร่ 2 งาน 92 ตารางวาในอัตราค่าเช่าดังนี้

| | พื้นที่ดิน | อัตราค่าเช่าต่อปี (บาท) |
|--|----------------------|-------------------------|
| เช่าโดยบริษัท สยามภัณฑกรั๊ป จำกัด (มหาชน) | 35 ไร่ 2 งาน 92 ตรว. | 246,000 |
| เช่าโดยบริษัท พรีเมียม ลูบริแค้นท์ จำกัด | 33 ไร่ | 228,000 |
| เช่าโดยบริษัท สยามลูบริแค้นท์อินดัสทรี จำกัด | 16 ไร่ | 110,400 |
| เช่าโดยบริษัท สยามแบดเดอริอินดัสทรี จำกัด | 24 ไร่ | 165,600* |

* บริษัท สยามภัณฑกรั๊ปฯ ได้ทำสัญญาเช่าช่วงที่ดินกับ บริษัท สยามแบดฯ ในอัตราสัญญาเช่าดังกล่าวตั้งแต่ 1 มกราคม 2558 – 31 ธันวาคม 2560

3.3 รายละเอียดรายการระหว่างกันได้แสดงไว้ในหมายเหตุประกอบงบการเงิน ข้อ 4 หน้าที่ 33-38

ข้อมูลทางการเงินที่สำคัญ

| จากงบการเงินรวม (ล้านบาท) | 2559 | 2558 | 2557 |
|--|--------|--------|--------|
| Current Ratio (เท่า) | 10.71 | 12.50 | 10.95 |
| Quick Ratio (เท่า) | 7.01 | 9.18 | 6.50 |
| เงินสด เงินลงทุนชั่วคราว และเงินฝากประจำระยะสั้น | 2,050 | 2,810 | 2,156 |
| เงินปันผล (บาทต่อหุ้น) | 0.80* | 0.70 | 0.70 |
| อัตราเงินปันผลต่อกำไร | 48.78% | 49.50% | 54.48% |
| | | | |
| สินค้าคงเหลือ | 1,069 | 989 | 1,451 |
| ที่ดิน อาคารและอุปกรณ์ | 1,814 | 797 | 777 |
| สินทรัพย์รวม | 5,045 | 4,734 | 4,634 |
| หนี้สินรวม | 356 | 373 | 402 |
| ส่วนของผู้ถือหุ้นบริษัท | 4,657 | 4,331 | 4,203 |
| รายได้จากการขาย | 3,275 | 3,388 | 3,490 |
| Growth Rate – Total Sales | -3.32% | -2.93% | -4.19% |
| รายได้รวม | 3,330 | 3,457 | 3,569 |
| ต้นทุนขาย | 2,175 | 2,413 | 2,603 |
| กำไรขั้นต้น | 1,100 | 975 | 887 |
| อัตรากำไรขั้นต้น | 33.59% | 28.77% | 25.42% |
| กำไรส่วนที่เป็นของผู้ถือหุ้นของบริษัท | 564 | 488 | 443 |
| อัตรากำไรที่เป็นของผู้ถือหุ้นของบริษัท | 16.94% | 14.11% | 12.42% |
| กำไรเบ็ดเสร็จรวมสำหรับปี | 569 | 492 | 445 |
| อัตรากำไรเบ็ดเสร็จรวม | 17.10% | 14.24% | 12.48% |
| กำไรต่อหุ้นขั้นพื้นฐาน (บาท) | 1.64 | 1.41 | 1.28 |
| มูลค่าตามบัญชี (บาทต่อหุ้น) | 13.50 | 12.55 | 12.18 |

*จ่ายระหว่างกาลแล้ว 0.35 ส่วนที่เหลือรอที่ประชุมผู้ถือหุ้นพิจารณาในวันที่ 29 มีนาคม 2560

สรุปงบการเงินรวม และ งบการเงินเฉพาะบริษัท (ตรวจสอบแล้ว) 3 ปีที่ผ่านมา

| งบดุล | งบการเงินรวม | | | งบการเงินเฉพาะบริษัท | | |
|--------------------------------------|------------------|------------------|------------------|----------------------|------------------|------------------|
| | 2559 | 2558 | 2557 | 2559 | 2558 | 2557 |
| สินทรัพย์หมุนเวียน : | | | | | | |
| เงินสด/รายการเทียบเท่าเงินสด | 256,120 | 237,555 | 310,997 | 109,821 | 82,419 | 156,402 |
| เงินลงทุนชั่วคราว+เงินฝากประจำ | 1,793,560 | 2,572,716 | 1,845,489 | 719,608 | 1,266,804 | 1,223,919 |
| ลูกหนี้การค้าและตัวเงินรับ | 53,443 | 68,504 | 101,383 | 14,935 | 18,404 | 28,446 |
| สินค้าคงเหลือ | 1,068,656 | 989,299 | 1,450,636 | 119,236 | 123,247 | 149,317 |
| รวมสินทรัพย์หมุนเวียน | 3,211,723 | 3,922,614 | 3,800,938 | 974,514 | 1,507,691 | 1,587,747 |
| สินทรัพย์ไม่หมุนเวียน : | | | | | | |
| อสังหาริมทรัพย์เพื่อการลงทุน | 3,311 | 3,311 | 3,311 | 3,311 | 3,311 | 3,311 |
| ที่ดินอาคารและอุปกรณ์สุทธิ | 1,814,298 | 796,859 | 776,627 | 1,389,062 | 314,266 | 251,586 |
| รวมสินทรัพย์ไม่หมุนเวียน | 1,833,723 | 812,039 | 833,550 | 1,582,762 | 502,855 | 450,310 |
| รวมสินทรัพย์ | 5,045,446 | 4,734,654 | 4,634,488 | 2,557,275 | 2,010,546 | 2,038,058 |
| หนี้สินหมุนเวียน : | | | | | | |
| เงินเบิกเกินบัญชี/เงินกู้ยืมระยะสั้น | - | - | 11,962 | - | - | - |
| เจ้าหนี้การค้าและเจ้าหนี้อื่น | 201,460 | 218,555 | 257,468 | 155,670 | 193,604 | 183,951 |
| รวมหนี้สินหมุนเวียน | 299,832 | 313,699 | 347,257 | 221,359 | 249,618 | 229,117 |
| รวมหนี้สินไม่หมุนเวียน | 56,547 | 59,312 | 54,864 | 39,984 | 39,698 | 37,097 |
| รวมหนี้สิน | 356,379 | 373,011 | 402,122 | 261,343 | 289,316 | 266,214 |
| ส่วนของผู้ถือหุ้น : | | | | | | |
| ทุนจดทะเบียนเรียกชำระแล้ว | 345,000 | 345,000 | 345,000 | 345,000 | 345,000 | 345,000 |
| ส่วนเกินมูลค่าหุ้น | 297,300 | 297,300 | 297,300 | 297,300 | 297,300 | 297,300 |
| กำไรสะสมยังไม่ได้จัดสรร | 3,980,135 | 3,654,627 | 3,526,172 | 1,619,132 | 1,044,430 | 1,095,044 |
| รวมส่วนของผู้ถือหุ้น | 4,689,067 | 4,361,642 | 4,232,367 | 2,295,932 | 1,721,230 | 1,771,844 |

| งบกำไรขาดทุน | งบการเงินรวม | | | งบการเงินเฉพาะบริษัท | | |
|---------------------------------|------------------|------------------|------------------|----------------------|------------------|------------------|
| | 2559 | 2558 | 2557 | 2559 | 2558 | 2557 |
| รายได้ : | | | | | | |
| รายได้จากการขาย/ให้บริการ | 3,274,988 | 3,387,583 | 3,489,861 | 1,868,396 | 1,836,731 | 1,950,967 |
| รวมรายได้ | 3,329,823 | 3,456,880 | 3,569,260 | 2,492,166 | 2,052,507 | 2,171,668 |
| ค่าใช้จ่าย : | | | | | | |
| ต้นทุนขาย/ให้บริการ | 2,175,040 | 2,412,889 | 2,602,903 | 1,227,215 | 1,331,188 | 1,483,594 |
| ค่าใช้จ่ายในการขาย | 130,857 | 127,315 | 113,074 | 107,817 | 104,294 | 90,042 |
| ค่าใช้จ่ายในการบริหาร | 314,662 | 303,511 | 294,956 | 261,838 | 250,815 | 238,564 |
| รวมค่าใช้จ่าย | 2,620,820 | 2,843,963 | 3,011,494 | 1,598,002 | 1,686,298 | 1,812,200 |
| กำไรก่อนภาษี | 709,002 | 612,917 | 557,766 | 894,164 | 366,209 | 359,468 |
| กำไรที่เป็นของผู้ถือหุ้น | 564,139 | 487,848 | 443,254 | 815,872 | 311,503 | 307,798 |
| กำไรต่อหุ้น (บาท) | 1.64 | 1.41 | 1.28 | 2.36 | 0.90 | 0.89 |

| งบกระแสเงินสด ได้มา (ใช้ไป) | งบการเงินรวม | | | งบการเงินเฉพาะบริษัท | | |
|--------------------------------|--------------|-----------|-----------|----------------------|-----------|-----------|
| | 2559 | 2558 | 2557 | 2559 | 2558 | 2557 |
| เงินสดสุทธิจากกิจกรรมดำเนินงาน | 563,154 | 1,049,496 | 348,942 | 303,393 | 289,898 | 164,824 |
| เงินสดสุทธิจากกิจกรรมลงทุน | (303,079) | (748,596) | (27,012) | (33,360) | (1,630) | 84,518 |
| เงินสดสุทธิจากกิจกรรมจัดหาเงิน | (242,156) | (375,243) | (160,852) | (242,631) | (362,250) | (172,500) |

สรุปอัตราส่วนทางการเงิน

| Ratio Analysis | งบการเงินรวม | | | งบการเงินเฉพาะบริษัท | | |
|------------------------------------|--------------|--------|--------|----------------------|--------|--------|
| | 2559 | 2558 | 2557 | 2559 | 2558 | 2557 |
| ACTIVITY RATIO | | | | | | |
| RECEIVABLE TURNOVER (TIMES) | 53.71 | 39.88 | 27.81 | 112.08 | 78.41 | 78.89 |
| COLLECTION PERIOD (DAYS) | 6.70 | 9.03 | 12.94 | 3.21 | 4.59 | 4.56 |
| ACCOUNT PAYABLE TURNOVER (TIMES) | 15.53 | 17.16 | 16.41 | 8.56 | 9.22 | 11.04 |
| PAYMENT PERIOD (DAYS) | 23.17 | 20.98 | 21.94 | 42.07 | 39.04 | 32.62 |
| INVENTORY TURNOVER (TIMES) | 2.11 | 1.98 | 1.88 | 10.12 | 9.77 | 9.74 |
| INVENTORY TURNOVER PERIOD (DAYS) | 170.31 | 182.02 | 191.68 | 35.57 | 36.86 | 36.95 |
| FIXED ASSET TURNOVER (TIMES) | 2.51 | 4.31 | 4.78 | 2.19 | 6.49 | 8.91 |
| CASH CYCLE (DAYS) | 153.84 | 170.06 | 182.68 | -3.30 | 2.41 | 8.89 |
| LIQUIDITY RATIO | | | | | | |
| CURRENT RATIO (TIMES) | 10.71 | 12.38 | 10.95 | 4.40 | 6.04 | 6.93 |
| QUICK RATIO (TIMES) | 7.01 | 9.18 | 6.50 | 3.75 | 5.41 | 6.02 |
| PROFITABILITY RATIO | | | | | | |
| GROSS PROFIT MARGIN (%) | 33.59 | 28.77 | 25.42 | 34.32 | 27.52 | 23.96 |
| NET PROFIT MARGIN (%) | 16.94 | 14.11 | 12.42 | 32.74 | 15.18 | 14.17 |
| RETURN ON EQUITY (%) | 12.47 | 11.35 | 10.82 | 40.62 | 17.84 | 18.08 |
| EFFICIENCY RATIO | | | | | | |
| RETURN ON TOTAL ASSET (%) | 11.58 | 10.45 | 9.87 | 35.72 | 15.39 | 15.58 |
| RETURN ON FIXED ASSET (%) | 51.42 | 73.47 | 72.40 | 99.65 | 119.08 | 150.39 |
| ASSET TURNOVER (TIMES) | 0.68 | 0.74 | 0.79 | 1.09 | 1.01 | 1.10 |
| LEVERAGE RATIO | | | | | | |
| TT LIABILITIES / TT EQUITY (TIMES) | 0.08 | 0.09 | 0.10 | 0.11 | 0.17 | 0.15 |
| PER SHARE | | | | | | |
| PAR VALUE (BAHT) | 1.00 | 1.00 | 1.00 | 1.00 | 1.00 | 1.00 |
| BOOK VALUE (BAHT) | 13.50 | 12.55 | 12.18 | 6.65 | 4.99 | 5.14 |
| EARNING PER SHARE (BAHT) | 1.64 | 1.41 | 1.28 | 2.36 | 0.90 | 0.89 |
| DIVIDEND PER SHARE (BAHT) | 0.80* | 0.70 | 0.70 | 0.80* | 0.70 | 0.70 |

หมายเหตุ : * รออนุมัติในการประชุมสามัญผู้ถือหุ้นในวันที่ 29 มีนาคม 2560

การวิเคราะห์และคำอธิบายของฝ่ายจัดการ สำหรับปี 2559

1. กลุ่มบริษัทมีสภาพคล่องสูง มี Current Ratio 10.71 และ Quick Ratio 7.01 เนื่องจากมีเงินสดสุทธิได้มาจากกิจกรรมดำเนินงานสะสมเก็บไว้เป็นเงินสด เงินลงทุนชั่วคราว และเงินฝากประจำระยะสั้น 2,050 ล้านบาท คณะกรรมการจึงมีความเห็นว่าสมควรเสนอจ่ายเงินปันผลให้แก่ผู้ถือหุ้นได้ในอัตรามากกว่า 40% ของกำไรส่วนที่เป็นของผู้ถือหุ้น สำหรับงวดการดำเนินงาน 1 มค. - 31 ธค.2559 คือเสนอให้จ่ายหุ้นละ 0.80 บาทหรือ 48.78% โดยรอที่ประชุมผู้ถือหุ้นอนุมัติ ในวันที่ 29 มีนาคม 2560 สำหรับส่วนของครึ่งปีหลัง 0.45 บาทต่อหุ้น รวมเป็นเงิน 155.25 ล้านบาท
2. สินค้าคงเหลือ มีมูลค่า 1,069 ล้านบาทเพิ่มขึ้น 80 ล้านบาทหรือ 8.09%เมื่อเทียบกับปลายปี2558 เกิดจากราคาน้ำมันพื้นฐานซึ่งเป็นวัตถุดิบหลัก ในช่วงครึ่งปีหลังของปี2559 ปรับตัวสูงขึ้น 10.76%จากช่วงครึ่งปีแรกของปี บริษัทจึงปรับปริมาณการเก็บเพิ่มขึ้นตามการดำเนินธุรกิจปกติ
3. ที่ดิน อาคารและอุปกรณ์ เพิ่มจาก 797 ล้านบาทเป็น 1,814 ล้านบาท เพิ่มขึ้น 1,017 ล้านบาทเป็นเพราะเดือนมีนาคม 2559 บริษัทซื้อที่ดินเพิ่มเพื่อใช้ในการดำเนินธุรกิจในอนาคตซึ่งตั้งอยู่ริมแม่น้ำเจ้าพระยา ตำบลปากคลองบางปลากด อำเภอพระสมุทรเจดีย์ จังหวัดสมุทรปราการ เนื้อที่รวม 71 ไร่ 3 งาน 86 8 ส่วน 10 ตารางวา (28,786 8/10 ตารางวา) เป็นพื้นที่สีม่วงมูลค่าซื้อรวม 1,115 ล้านบาท ตามที่ได้มีหนังสือแจ้งต่อผู้ถือหุ้นทุกท่านแล้ว
4. รายได้จากการขายและการให้บริการ ลดลงจาก 3,388 ล้านบาท เป็น 3,275 ล้านบาท ลดลง 112 ล้านบาทหรือ Growth Rate ลดลง 3.32% ซึ่งวิเคราะห์ตามโครงสร้างรายได้ ดังนี้

| โครงสร้างรายได้ ตามสายผลิตภัณฑ์ | 2559 | | 2558 | | 2557 | |
|------------------------------------|----------|--------|----------|--------|----------|--------|
| | ล้านบาท | ร้อยละ | ล้านบาท | ร้อยละ | ล้านบาท | ร้อยละ |
| รายได้จากการขาย | | | | | | |
| น้ำมันหล่อลื่น | 1,620.85 | 48.68 | 1,619.88 | 46.86 | 1,664.01 | 46.62 |
| จาระบี | 954.33 | 28.66 | 970.75 | 28.08 | 960.28 | 26.91 |
| แบตเตอรี่ | 662.60 | 19.90 | 758.95 | 21.95 | 822.25 | 23.04 |
| อื่นๆ | 37.20 | 1.12 | 38.00 | 1.10 | 43.32 | 1.21 |
| รวมรายได้จากการขาย | 3,274.99 | 98.35 | 3,387.58 | 98.00 | 3,489.86 | 97.78 |
| รายได้อื่น ๆ | 54.83 | 1.65 | 69.30 | 2.00 | 79.40 | 2.22 |
| รวม | 3,329.82 | 100.00 | 3,456.88 | 100.00 | 3,569.26 | 100.00 |

- 4.1 น้ำมันหล่อลื่น : รายได้สูงขึ้นเล็กน้อย 0.06% จากการวิเคราะห์ตามปริมาณขายแล้วจะมีปริมาณขายสูงขึ้น 4.56% แต่เนื่องจากต้นทุนปรับตัวลดลงจากราคาวัตถุดิบที่ลดลง ทำให้ราคาขายปรับตัวลดลงตามสภาพการแข่งขันในตลาด แต่อัตรากำไรขั้นต้นก่อนเป็นที่น่าสนใจคือปรับตัวสูงขึ้น 6.43%
- 4.2 จาระบี : รายได้ลดลงจาก 970 ล้านบาท เป็น 954 ล้านบาท ลดลง 16 ล้านบาทหรือ 1.69% สาเหตุหลักเป็นเพราะลดการขายจาระบีลิเทียมให้กับลูกค้าต่างประเทศไปบางส่วนเพราะต้องการเก็บวัตถุดิบไว้ผลิตให้ลูกค้าหลักในตลาดภายในประเทศและตลาด AEC
- 4.3 แบตเตอรี่ : ลดลงจาก 759 ล้านบาทเป็น 663 ล้านบาทลดลง 96 ล้านบาทหรือ 12.69% เพราะมีสัดส่วนการขายต่างประเทศถึง 80% ลูกค้าหลักจะเป็นโซนทวีปแอฟริกา ตะวันออกกลาง และ ยุโรป ซึ่งได้รับผลกระทบจากภาวะเศรษฐกิจโลกที่มีความผันผวนจาก Br exit , การเลือกตั้งประธานาธิบดีสหรัฐฯ และความไม่แน่นอนทางการเมืองในยุโรป ทำให้การส่งออกแบตเตอรี่มียอดขายลดลงจากปี 2558 ถึง 101 ล้านบาท หรือ ลดลง 16.77%
5. อัตรากำไรขั้นต้นรวม สูงขึ้นจาก 28.77% เป็น 33.59% เป็นเพราะราคาตลาดโลกของน้ำมันพื้นฐานถั่วเฉลี่ยทั้งปีลดลง 11.21% เมื่อเทียบกับปี2558 จึงทำให้ต้นทุนสินค้าที่ผลิตลดลง กำไรขั้นต้นเพิ่มขึ้น 125.25 ล้านบาทจากปี2558
6. กำไรส่วนที่เป็นของผู้ถือหุ้นของบริษัท ตามงบการเงินรวมเท่ากับ 564 ล้านบาทเทียบกับปีที่ผ่านมา 488 ล้านบาทเพิ่มขึ้น 76 ล้านบาททำให้กำไรต่อหุ้นเพิ่มจาก 1.41 บาทต่อหุ้น เป็น 1.64 บาทต่อหุ้นหรือเพิ่ม 0.23 บาทต่อหุ้นหรือ 15.64% ตามกำไรขั้นต้นที่เพิ่มขึ้น
7. สรุปสาระสำคัญในการทำตลาดในปี2559
 - 7.1 ตลาดในประเทศเติบโตขึ้นเนื่องจากราคาน้ำมันปรับตัวลดลงสินค้าโดยเฉพาะด้านเกษตรจึงมีราคาลดลงตาม รายได้เกษตรกรลดลงกำลังการซื้อจึงไม่เติบโตมากนัก วิเคราะห์ตามผลิตภัณฑ์ของบริษัทเป็นดังนี้ น้ำมันหล่อลื่นเพิ่มขึ้น 3.03% จาระบีเพิ่มขึ้น 1.04% และแบตเตอรี่เพิ่มขึ้น 2.88%
 - 7.2 ตลาดต่างประเทศ เศรษฐกิจโลกยังอยู่ในช่วงชะลอตัว การส่งออกโดยรวมของประเทศเพิ่มขึ้น 0.45% เป็นการเพิ่มครั้งแรกในรอบ 4 ปี วิเคราะห์ตามผลิตภัณฑ์ของบริษัทเป็นดังนี้ น้ำมันหล่อลื่นลดลง 4.07% จาระบีลดลง 7.97% และแบตเตอรี่ลดลง 16.66% ลูกค้าน้ำมันหล่อลื่นและจาระบีจะเป็นโซน AEC ส่วนแบตเตอรี่ตั้งที่รายงานไว้ในข้อ 4.3

8. สัดส่วนขายในประเทศและต่างประเทศ ปี2559 น้ำมันหล่อลื่น : มีสัดส่วนการขายในประเทศ : ต่างประเทศ เท่ากับ 60:40 , จาระบี : มีสัดส่วนการขายในประเทศ : ต่างประเทศ เท่ากับ 70:30 ส่วนแบตเตอรี่ : มีสัดส่วนการขายในประเทศ : ต่างประเทศ เท่ากับ 25:75
9. ส่วนแบ่งทางการตลาดในปี2559 : ปริมาณบริโภคน้ำมันหล่อลื่นภายในประเทศโดยรวมของปี2559 เท่ากับ 382 ล้านลิตร โดยประมาณ กลุ่มบริษัทมีส่วนแบ่งทางการตลาดประมาณ 4 %
10. ปัจจัยที่มีผลต่อการดำเนินงานหรือฐานะการเงินในอนาคต ภาวะผูกพันและหนี้สินที่อาจจะเกิดขึ้น บริษัทและบริษัทย่อย ไม่มีภาวะผูกพันที่เป็นสาระสำคัญต่อการดำเนินงานแต่อย่างใด
11. แนวทางการดำเนินงานในอนาคต
 ผลิตภัณฑ์น้ำมันหล่อลื่น : บริษัทยังคงให้ความสำคัญต่อการพัฒนาคุณภาพ กลยุทธ์ในการขาย การบริการรับ ประกันหลังขาย และเพิ่มผลิตภัณฑ์ที่มีเกรด API สูงขึ้นให้ทันตลาดโลก เพื่อเป็นทางเลือกที่ทันสมัยอยู่ตลอดเวลา สำหรับผู้บริโภค
 ผลิตภัณฑ์จาระบี : บริษัทมีนโยบายเพิ่มลูกค้าใหม่ๆในตลาดต่างประเทศ โดยกรรมการที่ดูแลด้านการตลาด ต่างประเทศได้เดินทางไปศึกษาการตลาดและพบปะเจรจากับผู้บริโภคหรือลูกค้าอย่างใกล้ชิดมากขึ้น
 ผลิตภัณฑ์แบตเตอรี่ : มีนโยบายเน้นการผลิตให้มีประสิทธิภาพมากขึ้น วิเคราะห์การลดต้นทุนและประหยัด พลังงานที่ใช้ ฯลฯ แต่ยังคงรักษาคุณภาพให้ดีเหมือนเดิม
 บริษัทและบริษัทย่อยมีโครงการสร้างแท็งค์เก็บน้ำมันพื้นฐานแห่งใหม่บนที่ดิน 71 ไร่ 3 งาน 86 8 ส่วน 10 ตารางวา ซึ่งตั้งอยู่ริมแม่น้ำเจ้าพระยา ตำบลปากคลองบางปลากด อำเภอพระสมุทรเจดีย์ จังหวัด สมุทรปราการ ซึ่งจะทำให้ระบบขนส่งทางเรือในการรับวัตถุดิบหลักสะดวกและประหยัดค่าขนถ่ายมากขึ้น
12. ทิศทางเศรษฐกิจในปี 2560 คาดว่าจะมีแนวโน้มดีขึ้น ทั้งภายในประเทศและการส่งออกกลุ่มบริษัทมีความพร้อมทุก ด้านเพื่อตอบสนองความต้องการของลูกค้าทุกตลาด ทั้งด้านเงินทุนหมุนเวียน ด้านการผลิต สถานที่จัดเก็บ การขาย การบริการ การประกันคุณภาพ การเพิ่มผลิตภัณฑ์เกรดใหม่ๆออกสู่ตลาดเพื่อเพิ่มทางเลือกให้มากขึ้นสำหรับผู้บริโภค

ผู้สอบบัญชี

รายงานของผู้สอบบัญชี

| ปี | ผู้สอบบัญชี | เลขทะเบียน | บริษัท | ความเห็น |
|------|-----------------------------|------------|-------------------------------------|---------------|
| 2559 | นางสาวนภาพร สาธิตธรรมพร | 7494 | บจก. เคพีเอ็มจี ภูมิภาคไทย สอบบัญชี | ไม่มีเงื่อนไข |
| 2558 | นางสาวสุรียรัตน์ ทองอรุณแสง | 4409 | บจก. เคพีเอ็มจี ภูมิภาคไทย สอบบัญชี | ไม่มีเงื่อนไข |
| 2557 | นายบุญญฤทธิ์ ถนอมเจริญ | 7900 | บจก. เคพีเอ็มจี ภูมิภาคไทย สอบบัญชี | ไม่มีเงื่อนไข |

ค่าตอบแทนของผู้สอบบัญชี

ค่าตอบแทนจากการสอบบัญชี (audit fee)

| | งบการเงินรวม (บาท) | | | งบการเงินเฉพาะบริษัท (บาท) | | |
|-------------|--------------------|-----------|-----------|----------------------------|---------|---------|
| | 2559 | 2558 | 2557 | 2559 | 2558 | 2557 |
| ค่าสอบบัญชี | 1,979,500 | 1,950,000 | 1,878,000 | 870,500 | 841,000 | 806,000 |

ค่าบริการอื่น (non-audit fee) ไม่มี